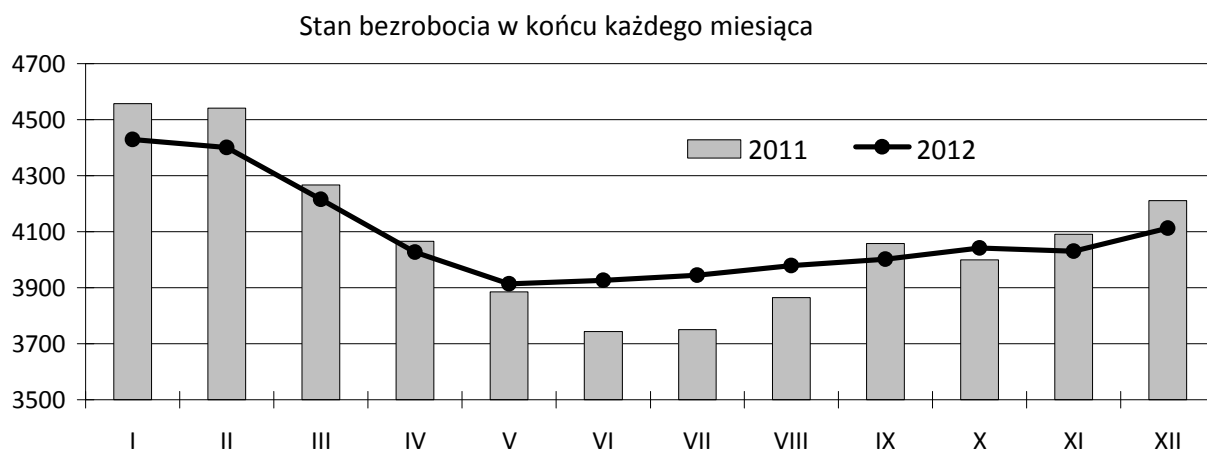


Informacja o sytuacji na rynku pracy w powiecie grajewskim w 2012 roku

Stan bezrobocia

Liczba zarejestrowanych bezrobotnych na koniec grudnia 2012 roku wynosiła 4112 osób i była niższa o 98 osób w porównaniu do liczby zarejestrowanych w końcu 2011 roku. Grupa kobiet wg stanu na 31.12.2012r. liczyła 1943 osoby, czyli stanowiła 47,3% ogółu zarejestrowanych.

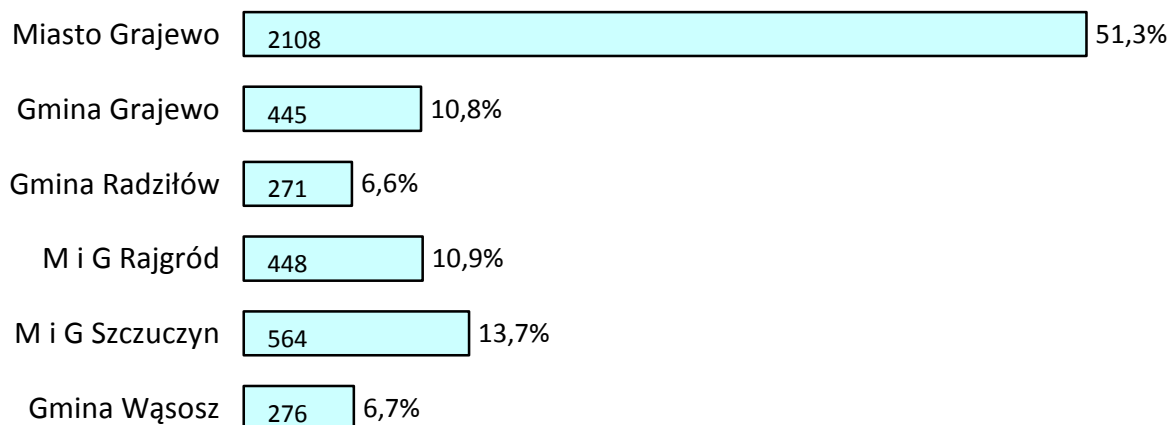


Miesiąc	Liczba bezrobotnych wg stanu na koniec miesiąca		Wzrost / spadek (+/-)	
	2011r.	2012r.	w liczbach	w %
I	4557	4429	- 128	- 2,8
II	4541	4400	- 141	- 3,1
III	4266	4215	- 51	- 1,2
IV	4066	4027	- 39	- 1,0
V	3885	3914	+ 29	+ 0,7
VI	3744	3927	+ 183	+ 4,9
VII	3750	3945	+ 195	+ 5,2
VIII	3865	3979	+ 114	+ 2,9
IX	4058	4002	- 56	- 1,4
X	4000	4042	+ 42	+ 1,1
XI	4090	4031	- 59	- 1,4
XII	4210	4112	- 98	- 2,3

Grupa osób generująca największe w powiecie bezrobocie to osoby bez zawodu - 1198, stanowiące 29,1% ogółu zarejestrowanych na dzień 31.12.201r. (taki sam odsetek stanowili bezrobotni bez zawodu zarejestrowani w końcu grudnia 2011r.). Najliczniejsze grupy zawodowe to (podobnie jak przed rokiem):

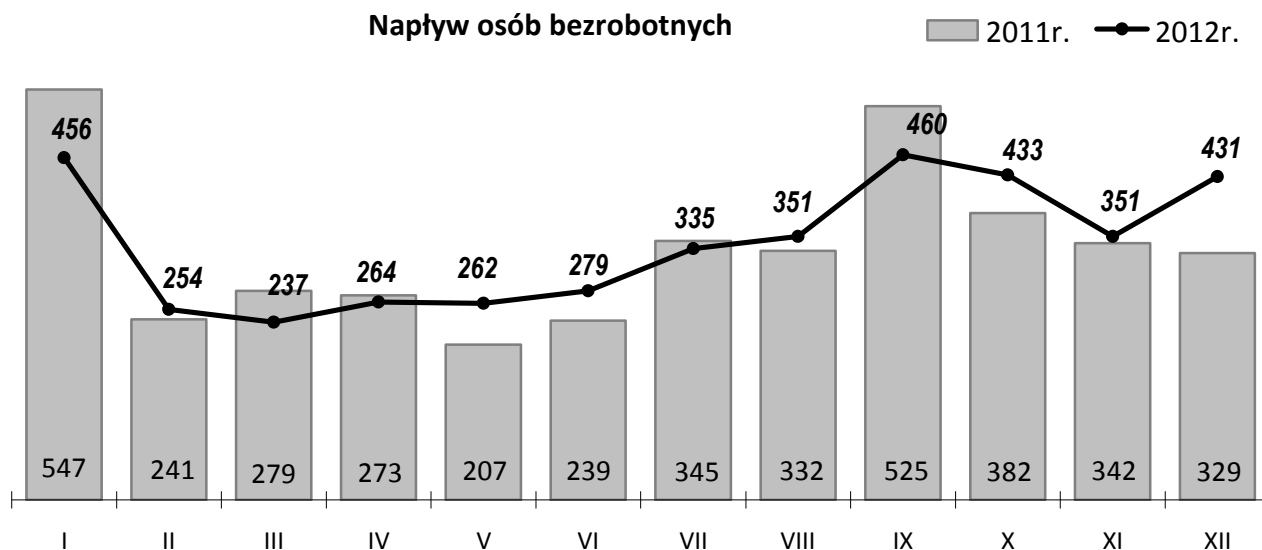
- sprzedawca - 174 osoby,
- ślusarz - 139 osób,
- technik rolnik - 122 osoby,
- technik ekonomista - 120 osób,
- murarz - 89 osób,
- piekarz - 88 osób,
- technik żywienia i gospodarstwa domowego - 82 osoby,
- technik mechanik - 81 osób,
- krawiec - 73 osoby,
- robotnik gospodarczy - 73 osoby,
- mechanik samochodów osobowych - 58 osób,
- robotnik budowlany - 56 osób,
- tokarz - 45 osób,
- kucharz - 40 osób,
- fryzjer - 38 osób,
- kucharz małej gastronomii - 34 osoby.

**Udział bezrobotnych z poszczególnych gmin powiatu
w ogólnym stanie bezrobocia (stan na 31.12.2012r.)**



Napływ bezrobotnych

W 2012 roku nieznacznie wzrosła liczba rejestrujących się osób o 1,8% (z 4041 w 2011r. do 4113 w 2012r.). Napływ kobiet osiągnął poziom 1812 osób (utrzymywał się na podobnym poziomie jak w 2011r. - 1840 osób). Udział rejestrujących się kobiet w ogólnym napływie zmniejszył się z 45,5% w 2011r. do 44,1% w 2012r.



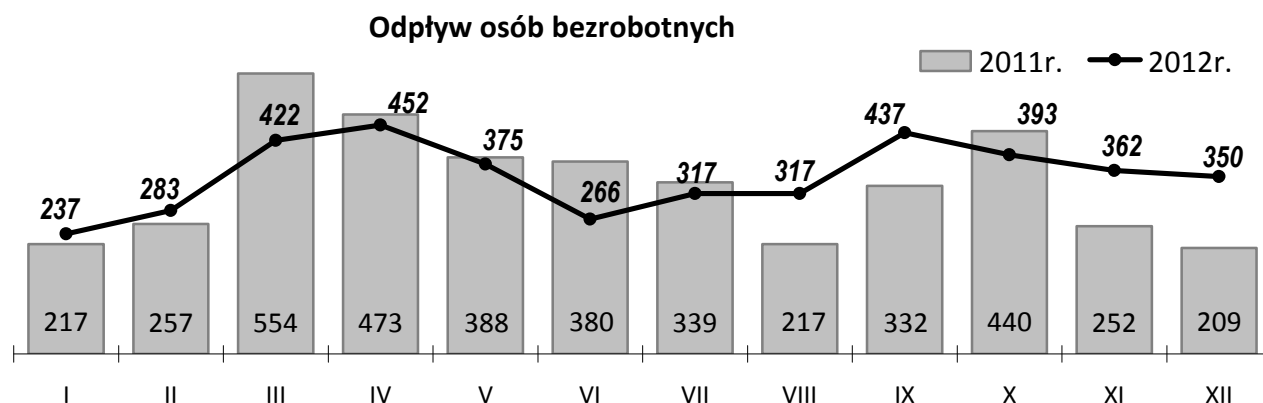
Wśród rejestrujących się osób - 3034 pracowało przed rejestracją (73,8% napływu), w tym 119 zostało zwolnionych z przyczyn dotyczących zakładu pracy. Osoby bez zawodu stanowiły najliczniejszą grupę w omawianej kategorii - 1290 osób, tj. 31,4% całego napływu (odpowiednio w 2011r.: 1247 i 30,9%). Zdecydowana większość rejestrowała się po raz kolejny - 3297 osób, tj. 80,2%. Sytuację wśród wybranych kategorii rejestrujących się osób przedstawia poniższa tabela.

Wybrane kategorie bezrobotnych	Liczba zarejestrowanych		Wzrost / spadek (+/-)	
	2011r.	2012r.	w liczbach	w %
zamieszkali na wsi	1310	1397	+ 87	+ 6,6
absolwenci	467	483	+ 16	+ 3,4
do 25 roku życia	1279	1239	- 40	- 3,1
powyżej 50 roku życia	736	799	+ 63	+ 8,6
bez kwalifikacji zawodowych	1434	1460	+ 26	+ 1,8
uprawnieni do zasiłku	860	932	+ 72	+ 8,4
niepełnosprawni	85	119	+ 34	+ 40,0
powiat ogółem	4041	4113	+ 72	+ 1,8

Odpływ bezrobotnych

Liczba osób wyłączonych z ewidencji w 2012r. zwiększyła się o 3,8% w porównaniu do roku poprzedniego (z 4058 w 2011r. do 4211 w 2012r.). Odpływ kobiet w 2012r. zamknął się liczbą 1922 osób i tu również miał miejsce wzrost, ale o 4,7%. Wyrejestrowane kobiety stanowiły 45,6% całego odpływu w 2012r.

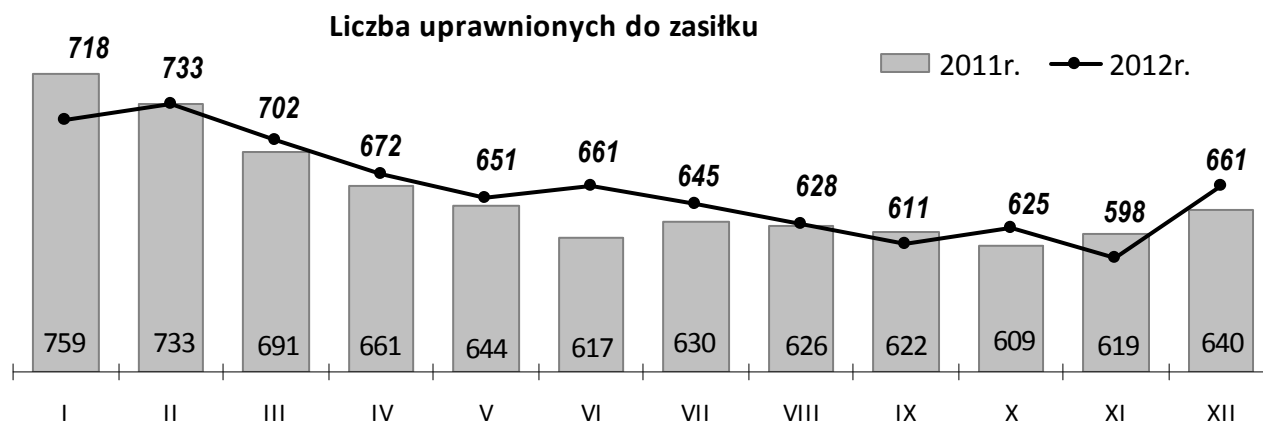
Odpływ z bezrobocia spowodowany był przede wszystkim zgłoszeniem podjęcia pracy (1691 osób - 40,2% ogółu wyłączonych z ewidencji bezrobotnych) oraz brakiem potwierdzenia gotowości do pracy (1360 osób stanowiących 32,3% wyłączonych).



Bezrobotni uprawnieni do zasiłku

Liczba osób pobierających zasiłki dla bezrobotnych w 2012 roku nieznacznie zwiększyła się w porównaniu do roku poprzedniego. Osoby uprawnione do zasiłku to średnio 659 osób w miesiącu (654 w 2011r.), czyli 16% ogółu zarejestrowanych. Spadła natomiast liczba kobiet w tej kategorii z 281 w 2011r. do 264 w 2012r. (średnio w miesiącu). Średni odsetek kobiet wśród ogółu uprawnionych do zasiłku to 40,4%.

W końcu grudnia 2012r. co szоста zarejestrowana osoba pobierała zasiłek dla bezrobotnych. W Gminie Wąsosz odnotowano najniższy odsetek osób w tej kategorii - 13,8%, najwyższy zaś w Mieście Grajewo - 17,7%.



Bezrobotni zamieszkali na wsi

Liczba zarejestrowanych bezrobotnych zamieszkałych na wsi na koniec 2012r. wynosiła 1463 osoby i była zbliżona do poziomu notowanego w końcu 2011r. - 1458 osób. Odsetek bezrobotnych w tej kategorii wyniósł 35,6% ogółu zarejestrowanych. Kobiety w liczbie 653 stanowiły 44,6% osób bezrobotnych zamieszkałych na wsi.

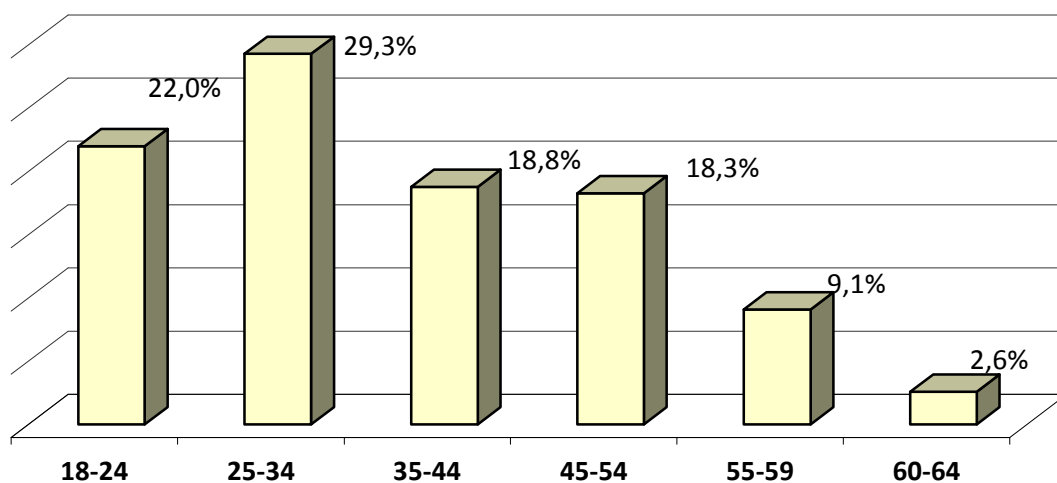
Prawie 60% bezrobotnych w omawianej kategorii to osoby długotrwale bezrobotne. Osoby najmłodsze (do 25 roku życia) stanowiły 31% całej grupy (454 osoby), natomiast bezrobotni bez kwalifikacji zawodowych - 40,2% (588 osób).

Bezrobotni według wieku

W roku 2012 struktura bezrobotnych według wieku nie uległa znaczącym zmianom. Porównując sytuację z końca grudnia 2011r. i 2012r. jedynie w „najmłodszej” grupie nastąpiła zauważalna zmiana - spadek liczby osób bezrobotnych o 13,8%. Nadal najliczniejszą grupę tworzyły osoby w wieku od 25 do 35 roku życia.

Grupy wiekowe	Liczba bezrobotnych wg stanu na koniec		Wzrost / spadek (+/-)	
	2011r.	2012r.	w liczbach	w %
18-24	1047	903	- 144	- 13,8
25-34	1210	1203	- 7	- 0,6
35-44	749	772	+ 23	+ 3,1
45-54	757	753	- 4	- 0,5
55-59	348	375	+ 27	+ 7,8
60-64	99	106	+ 7	+ 7,1

Odsetek bezrobotnych poszczególnych grup wiekowych wśród zarejestrowanych w końcu grudnia 2012r.



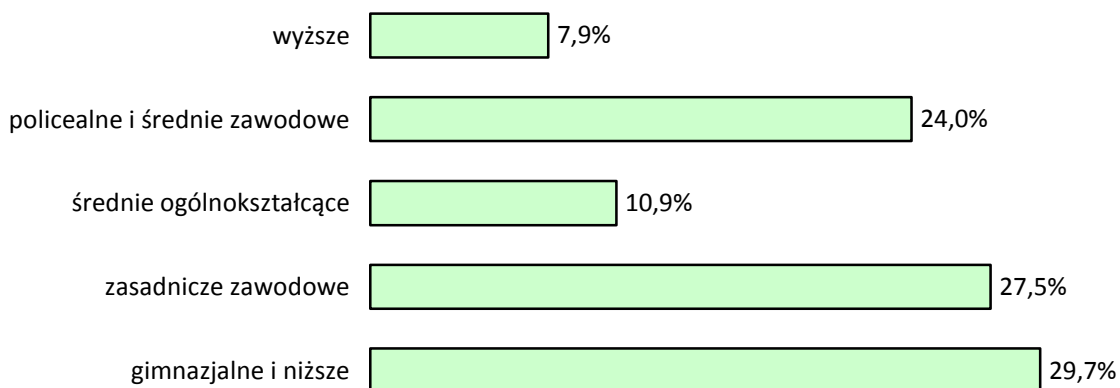
Bezrobotni według poziomu wykształcenia

Struktura bezrobotnych według wykształcenia w końcu 2012r. uległa niewielkim zmianom od grudnia 2011r. Grupę dominującą stanowili bezrobotni z wykształceniem gimnazjalnym i niższym - 1222 osoby, czyli 29,7% ogółu zarejestrowanych. Spadek liczby zarejestrowanych zanotowano w czterech z pięciu grup. Wzrost miał miejsce jedynie wśród bezrobotnych z wykształceniem policealnym i średnim zawodowym (notowany od 3 lat, biorąc pod uwagę tylko miesiąc grudzień).

Udział kobiet kształtował się na poziomie 32,6% w grupie osób z wykształceniem zasadniczym zawodowym oraz 39,4% w grupie z wykształceniem gimnazjalnym i niższym. W pozostałych grupach kobiety stanowiły zdecydowaną większość - powyżej 55%.

Wykształcenie	Liczba bezrobotnych wg stanu na koniec		Wzrost / spadek (+/-)	
	2011r.	2012r.	w liczbach	w %
wyższe	328	323	- 5	- 1,5
policealne i średnie zawodowe	972	988	+ 16	+ 1,6
średnie ogólnokształcące	501	449	- 52	- 10,4
zasadnicze zawodowe	1141	1130	- 11	- 1,0
gimnazjalne i niższe	1268	1222	- 46	- 3,6

Odsetek bezrobotnych według wykształcenia - stan na koniec 2012r.



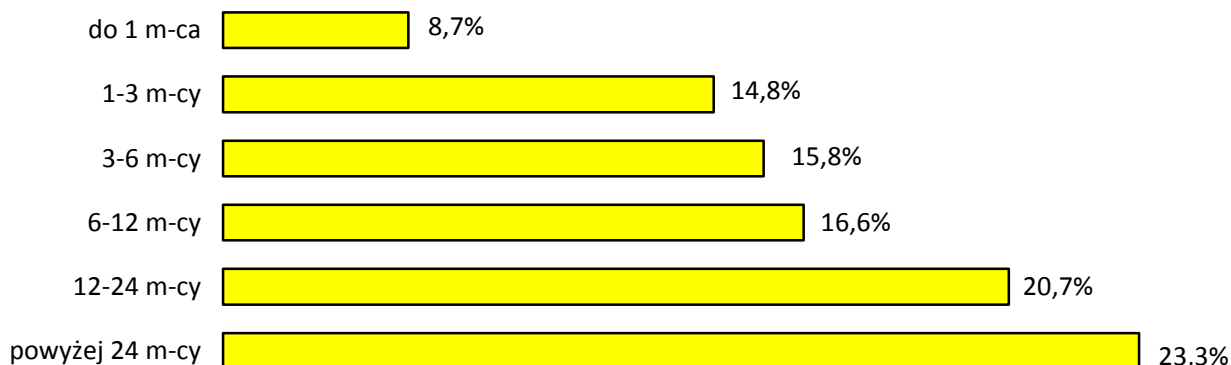
Bezrobotni według czasu pozostawania bez pracy

Najliczniejszą grupą bezrobotnych w końcu 2012r. były osoby pozostające bez pracy powyżej 24 miesięcy, czyli zarejestrowane przed 31 grudnia 2010r. Liczba bezrobotnych w tej grupie wynosiła 960 osób i od końca 2011r. wzrosła o ponad 20%. Najwyższy odsetek osób tej grupy został zanotowany wśród bezrobotnych mieszkańców miasta i gminy Rajgród - 26,1%.

Wzrost liczby zarejestrowanych bezrobotnych zanotowano w obu „skrajnych” grupach - łącznie o 244 osoby, w pozostałych miały miejsce spadki. Najliczniejszy spadek dotyczył grupy osób pozostających bez pracy od 12 do 24 miesięcy - o 134 osoby.

Czas pozostawania bez pracy w miesiącach	Liczba bezrobotnych wg stanu na koniec		Wzrost / spadek (+/-)	
	2011r.	2012r.	w liczbach	w %
do 1	280	358	+ 78	+ 27,9
1-3	662	610	- 52	- 7,9
3-6	734	651	- 83	- 11,3
6-12	755	682	- 73	- 9,7
12-24	985	851	- 134	- 13,6
powyżej 24	794	960	+ 166	+ 20,9

Odsetek bezrobotnych wg czasu pozostawania bez pracy na koniec 2012r.



Bezrobotni według stażu pracy

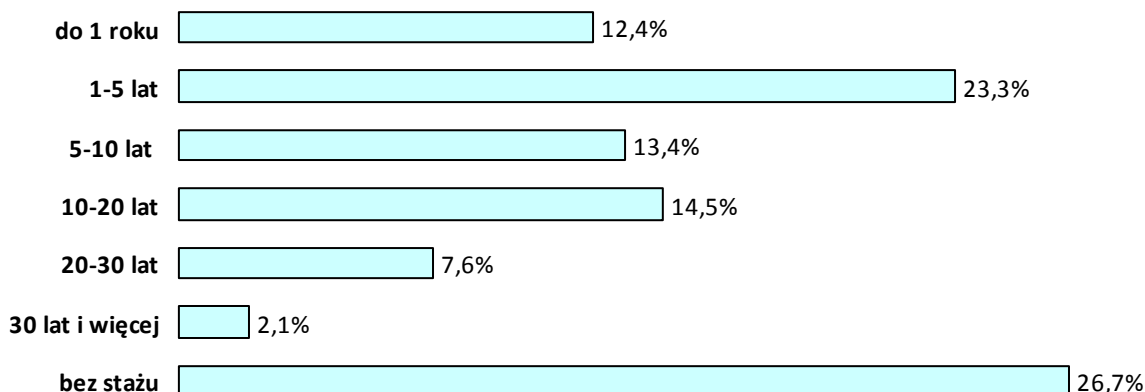
Odsetek zarejestrowanych bezrobotnych bez stażu pracy wyniósł na koniec 2012 roku 26,7% ogólnego stanu, w analogicznym okresie 2011 roku wynosił on 28,2%. Wśród bezrobotnych w tej kategorii ponad połowa (596 osób, czyli 54,2%) to osoby, które nie ukończyły 25 roku życia, 670 osób (61%) to długotrwale bezrobotni a 569 osób (51,8%) nie posiadało kwalifikacji zawodowych. Kobiety w liczbie 625 osób stanowiły 56,9% omawianej grupy.

Najwyższy odsetek osób bez stażu zanotowano w grupie zarejestrowanych bezrobotnych mieszkańców Gminy Wąsosz - 39,5% (109 na 276 osób), najniższy zaś wśród bezrobotnych Miasta Grajewo - 21,1%.

Najliczniejszą grupę wśród osób ze stażem stanowili bezrobotni posiadający staż pracy od jednego roku do 5 lat - 958 osób (23,3% ogółu zarejestrowanych).

Staż pracy w latach	Liczba bezrobotnych wg stanu na koniec		Wzrost / spadek (+/-)	
	2011r.	2012r.	w liczbach	w %
do 1 roku	535	508	- 27	- 5,0
1-5	998	958	- 40	- 4,0
5-10	544	553	+ 9	+ 1,7
10-20	556	596	+ 40	+ 7,2
20-30	316	313	- 3	- 0,9
30 i więcej	73	86	+ 13	+ 17,8
bez stażu	1188	1098	- 90	- 7,6

Odsetek bezrobotnych według stażu pracy - stan na koniec 2012r.



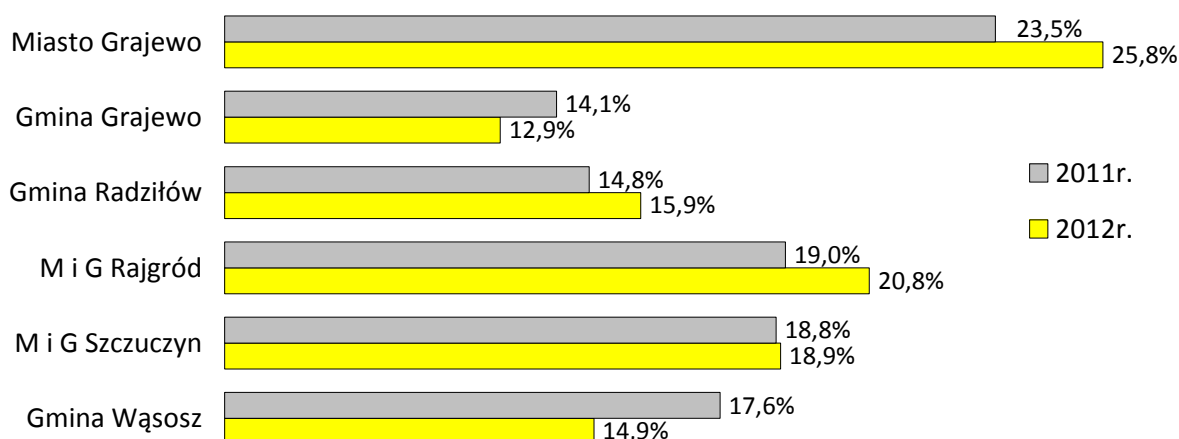
WYBRANE KATEGORIE OSÓB BEZROBOTNYCH BĘDĄCYCH W SZCZEGÓLNEJ SYTUACJI NA RYNKU PRACY

Bezrobotni powyżej 50 roku życia

Liczba osób w omawianej kategorii zwiększyła się z 861 w końcu grudnia 2011r. do 884 w grudniu 2012r. (21,5% ogółu zarejestrowanych). Bezrobotne kobiety po 50 roku życia stanowiły 35% w tej kategorii, w grudniu 2011r. odsetek ten był nieco wyższy i wynosił 36,6%.

Wzrost liczby bezrobotnych powyżej 50 roku życia miał miejsce głównie w mieście Grajewo - o 29 osób, w pozostałych gminach liczba nieznacznie spadła lub pozostała bez zmian w porównaniu do grudnia 2011r. W mieście Grajewo zanotowano najwyższy odsetek tych osób - 25,8% ogółu zarejestrowanych mieszkańców miasta, zaś najniższy w gminie Grajewo - 12,9%.

Odsetek bezrobotnych powyżej 50 roku życia w gminach powiatu wg stanu na koniec 2011r. i 2012r.

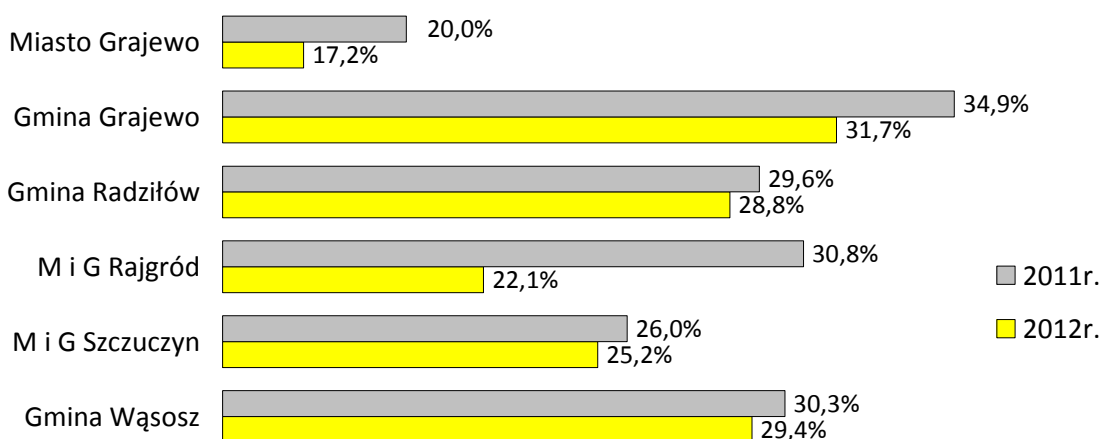


Osoby do 25 roku życia

Grupa „najmłodszych” bezrobotnych figurująca w rejestrach tut. urzędu w końcu 2012 roku liczyła 903 osoby, czyli 22% ogółu zarejestrowanych i była niższa o 144 osoby w porównaniu do grudnia 2011r. Kobiety stanowiły mniej niż połowę tej grupy - 434 osoby, tj. 48,1%.

W omawianej kategorii bezrobotnych $\frac{2}{3}$ to osoby bez stażu pracy, głównie z wykształceniem policealnym i średnim zawodowym - 37,8% oraz gimnazjalnym i niższym - 26,1%, w połowie bez kwalifikacji zawodowych oraz w 75% bez doświadczenia zawodowego.

Odsetek osób bezrobotnych do 25 roku życia w gminach powiatu
wg stanu na koniec 2011r. i 2012r.



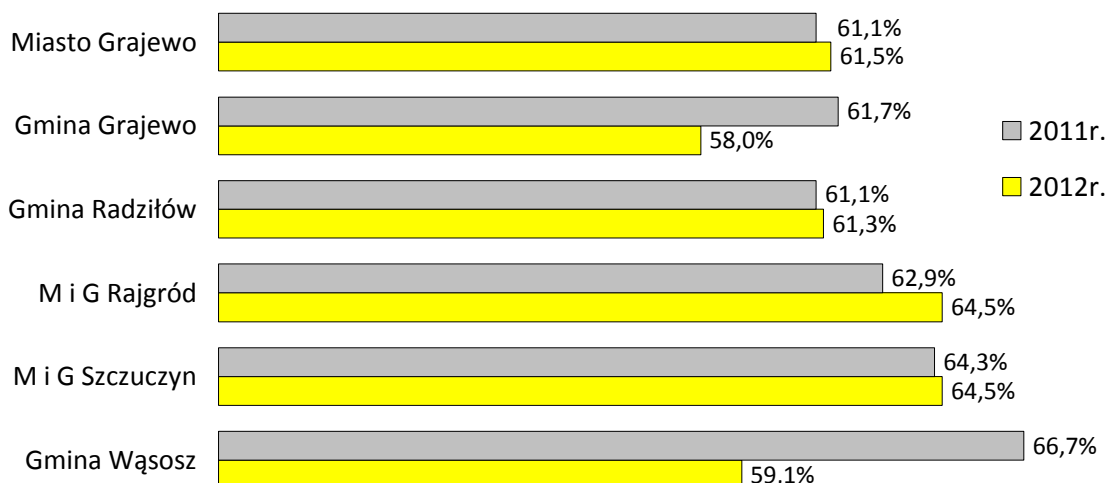
Osoby długotrwale bezrobotne

Osoby długotrwale bezrobotne w liczbie 2536 stanowiły na koniec 2012r. 61,7% wszystkich zarejestrowanych. Rok wcześniej odsetek ten był zbliżony i wynosił 62,1% przy 2616 osobach. Kobiety stanowiły nieco ponad połowę omawianej grupy bezrobotnych - 1302 osoby, tj. 51,3%.

W tej kategorii bezrobotnych co trzecia osoba posiadała wykształcenie gimnazjalne i niższe. Brak stażu pracy dotyczył 26,4% długotrwale bezrobotnych (670 osób). Największą grupę stanowili bezrobotni w wieku od 25 do 34 lat (727 osób, czyli 28,7%).

Porównując sytuację z końca grudnia 2012r. z analogicznym okresem 2011r. liczba długotrwale bezrobotnych wzrosła nieznacznie jedynie w gminie Radziłów oraz mieście i gminie Szczuczyn. Również nieznacznie wzrósł odsetek tych osób w większości gmin, a najwyższy zanotowano w mieście i gminie Szczuczyn - 64,5% ogółu bezrobotnych mieszkańców.

Odsetek osób długotrwale bezrobotnych w gminach powiatu
wg stanu na koniec 2011r. i 2012r.



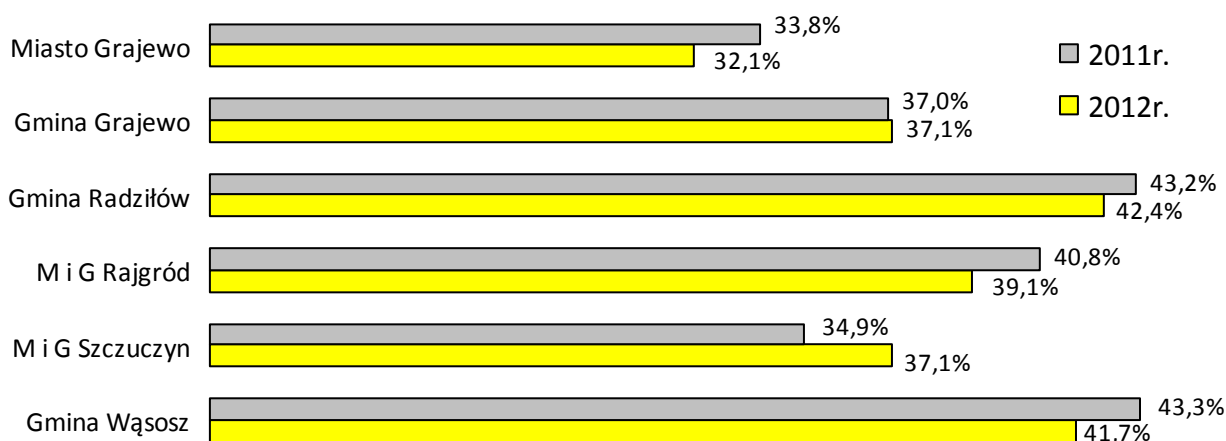
Bezrobotni bez kwalifikacji zawodowych

Bezrobotni bez kwalifikacji zawodowych (1456 osób) stanowili na koniec 2012 roku 35,4% wszystkich zarejestrowanych. W porównaniu z końcem 2011 poziom bezrobocia w tej kategorii zmniejszył się o 72 osoby i jednocześnie nieznacznie obniżył się udział w ogólnej liczbie zarejestrowanych osób o 1 punkt procentowy. Bezrobotne kobiety stanowiły połowę zarejestrowanych osób w tej kategorii.

Wśród bezrobotnych bez kwalifikacji zawodowych dominowały osoby do 35 roku życia (799 osób, czyli 54,9%), z wykształceniem gimnazjalnym i niższym (959 osób, czyli ⅔ grupy) oraz bez stażu pracy (569 osób, tj. 39,1%).

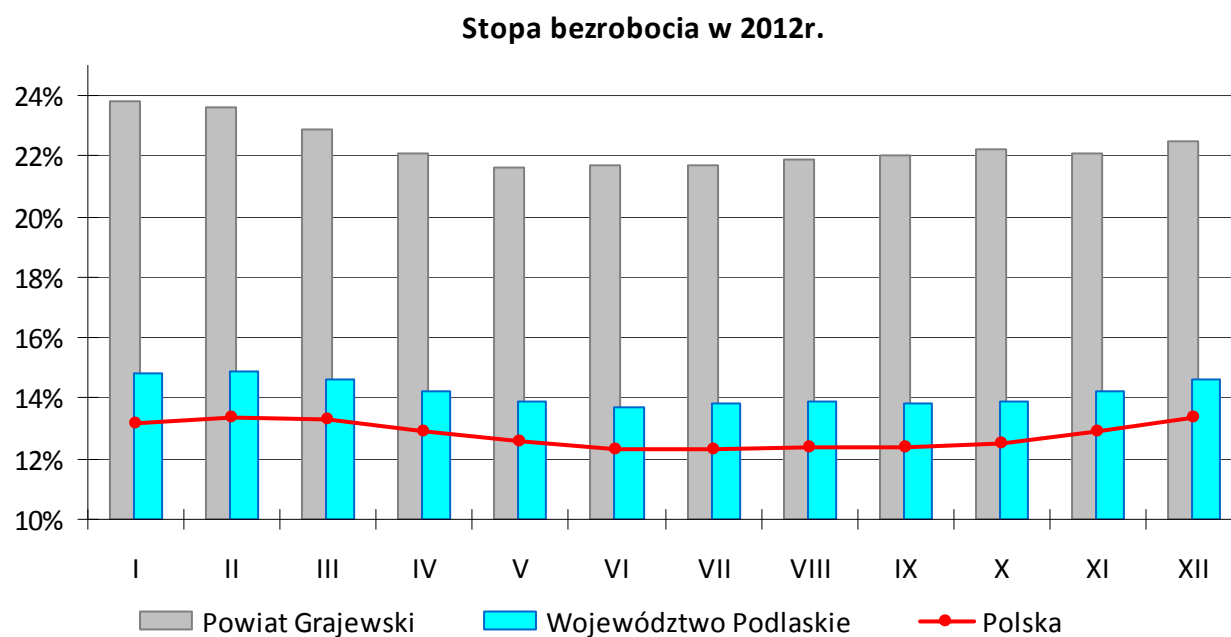
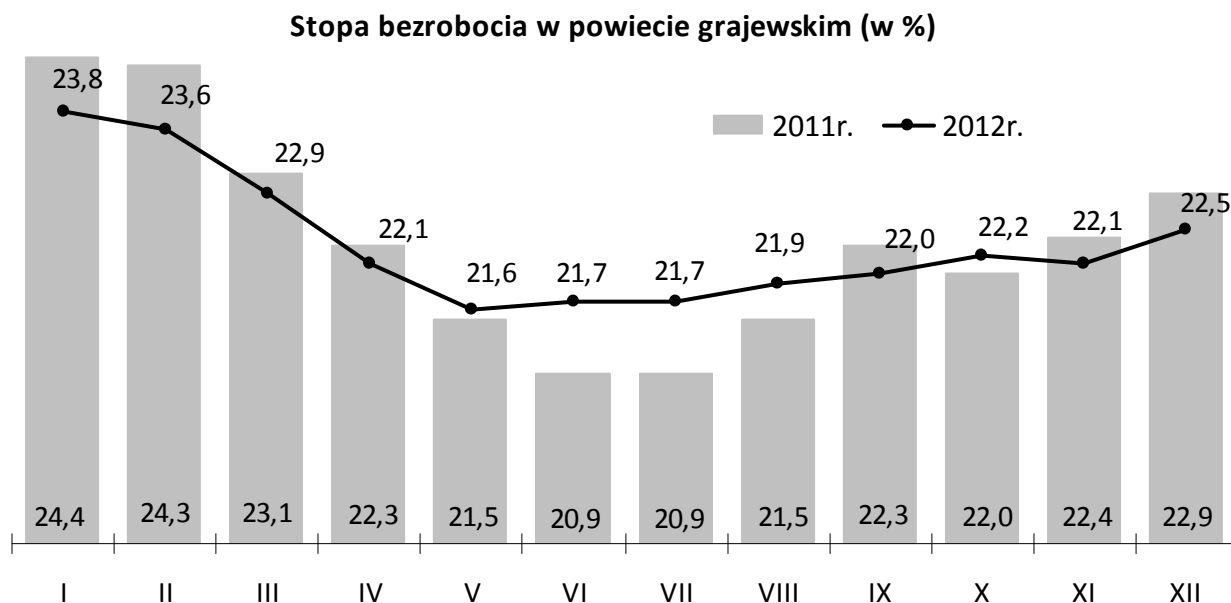
W gminie Radziłów zanotowano najwyższy odsetek bezrobotnych bez kwalifikacji zawodowych - 42,4% ogółu zarejestrowanych mieszkańców gminy, zaś najniższy w mieście Grajewo - 32,1%.

Udział osób bez kwalifikacji zawodowych w gminach powiatu
wg stanu na koniec 2011r. i 2012r.



Stopa bezrobocia

Stopa bezrobocia w powiecie grajewskim malała w ciągu pierwszych pięciu miesięcy 2012 roku i w końcu maja osiągnęła najniższą wartość - 21,6%. Od miesiąca czerwca wskaźnik ten sukcesywnie wzrastał, ale w sposób mniej dynamiczny niż w I półroczu. Średnia stopa bezrobocia w 2012r. wyniosła 22,3% i była o 0,1 punktu procentowego niższa niż w 2011 roku.



Oferty pracy

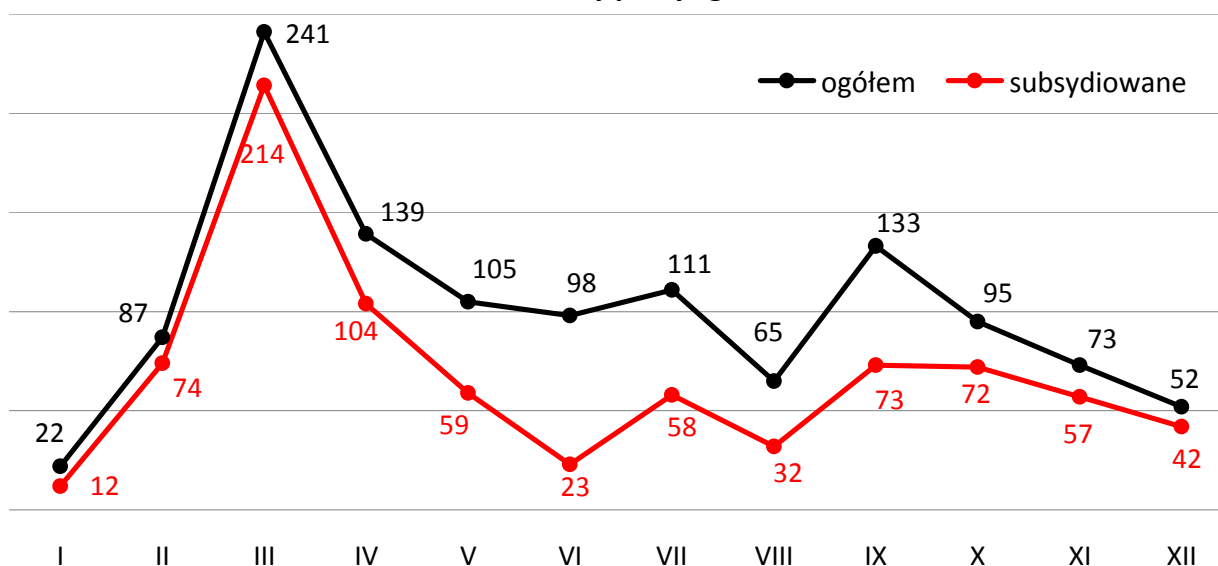
Liczba ofert pracy zgłoszonych w 2012r. wynosiła 1221 i była wyższa o 71 ofert w porównaniu z rokiem 2011. Zdecydowana większość z nich należała do kategorii ofert pracy subsydiowanej - 848 (69,5% ogółu ofert). Z liczby ogółem na sektor publiczny przypadało 446 ofert pracy oraz 46 dla osób niepełnosprawnych. Łącznie w 2012r. w ramach aktywnych form przeciwdziałania bezrobociu zaktywizowano 790 osób (775 bezrobotnych oraz 15 niepełnosprawnych i poszukujących pracy), czyli o 272 osoby więcej niż w 2011r.

W ramach zatrudnienia i rehabilitacji zawodowej osób niepełnosprawnych ze środków Państwowego Funduszu Rehabilitacji Osób Niepełnosprawnych skierowano 15 osób, na które wydatkowano 112 292,70 zł (14 osób skierowano na staż i jedną na prace interwencyjne).

Zgłoszenia zwolnień grupowych w 2012r. dokonał POLIMEX - MOSTOSTAL SA w Warszawie, ul. Czackiego 15/17, w wyniku którego zwolniono 3 osoby w Zakładzie ZREW w Grajewie, ul. Wiórowa 1. Zwolnienia grupowe zgłoszone przez instytucje i zakłady ogólnopolskie takie jak: PKO Bank Polski w Warszawie, Telekomunikacja Polska SA w Warszawie nie były realizowane na terenie powiatu grajewskiego, jedynie miały miejsca zwolnienia pojedynczych osób z przyczyn dotyczących zakładów pracy.

Ofertami trudnymi do realizacji są niezmiennie od kilku lat oferty w zawodach wymagających dużych umiejętności i kwalifikacji (informatyk, lekarz, lekarz stomatolog, nauczyciele różnych zawodów i specjalności, automatyk, inżynier budownictwa ogólnego i drogowego, ekonomista, prawnik).

Oferty pracy zgłoszone w 2012r.



Największą liczbę ofert pracy w 2012r. zgłoszono w zawodach przedstawionych w poniższej tabeli.

Nazwa zawodu	Liczba ofert pracy	Udział w ogólnej liczbie ofert (w %)
Robotnik gospodarczy	171	14,0
Sprzedawca	112	9,2
Technik prac biurowych	79	6,5
Sprzątaczką	37	3,0
Posadzkarz	36	2,9
Opiekunka dziecięca	30	2,5
Technik administracji	25	2,0
Pomocniczy robotnik przy konserwacji terenów zieleni	24	2,0
Robotnik budowlany	23	1,9
Kucharz	23	1,9
Kierowca samochodu dostawczego	22	1,8
Przedstawiciel handlowy	21	1,7
Kierowca samochodu ciężarowego	21	1,7
Pozostali pracownicy obsługi biurowej	20	1,6
Pomocnik mleczarski	20	1,6

Aktywizacja osób bezrobotnych

- **Sieć EURES**

Praca pośrednika pracy realizującego zadania przewidziane dla sieci EURES koncentrowała się głównie na pomocy osobom zainteresowanym podjęciem pracy za granicą.

W 2012 roku liczba otrzymanych zagranicznych ofert pracy wyniosła 404 i obejmowała 3452 wakaty (stanowiska pracy). Były to głównie oferty pracy skierowane do osób z wykształceniem min. średnim, dobrą znajomością zawodu i min. komunikatywną znajomością języka kraju zgłaszającego ofertę pracy lub języka angielskiego. Poszukiwano wykwalifikowanych pracowników (inżynierów budownictwa, konstruktorów, mechaników, kierowców samochodów ciężarowych, pracowników służby zdrowia oraz IT, a także animatorów czasu wolnego do pracy w hotelach i restauracjach).

Osoby zgłaszające się do urzędu pracy (143 osoby) zainteresowane były głównie ofertami prac fizycznych w rolnictwie, budownictwie i pracą pomocy domowych. Zgłaszało się dużo mężczyzn zainteresowanych pracą kierowcy samochodów ciężarowych.

W 2012r. wspólnie z przedstawicielem Komendy Powiatowej Policji w Grajewie oraz doradcą EURES z WUP w Białymstoku przeprowadzono spotkanie edukacyjno-informacyjne skierowane do osób zainteresowanych wyjazdem za granicę w celach zarobkowych pod hasłem „Bezpieczne wyjazdy”.

- **Klub Pracy**

W 2012 roku z 74 zajęć aktywizacyjnych w Klubie Pracy skorzystały 473 osoby, w tym 281 kobiet. Spotkania odbywały się dwa razy w tygodniu. Dominującą tematyką zajęć była: „Autoprezentacja”, „Lokalny rynek pracy. Jak efektywnie poszukiwać zatrudnienia”, „Przygotowanie do rozmowy z pracodawcą”, „Komputer i Internet jako narzędzie w poszukiwaniu pracy”, „Metody i techniki poszukiwania zatrudnienia”, „Dokumenty aplikacyjne. Rozmowa kwalifikacyjna”. Były to zajęcia jedno i dwudniowe, na których uczestnicy uczyli się pisania dokumentów aplikacyjnych oraz zdobywali wiedzę pomocną w poszukiwaniu pracy. Zajęcia kierowane były głównie do dwóch odrębnych grup. Pierwszą stanowili młodzi absolwenci wchodzący na rynek pracy. Drugą grupą docelową były osoby długotrwale bezrobotne, mające problem z odnalezieniem się na rynku pracy. Dodatkowo na wspomniane spotkania zapraszano specjalistkę ds. EURES, która informowała o możliwościach podjęcia pracy w krajach Unii Europejskiej. W ramach zajęć, odbyły się dwa spotkania z osobami niepełnosprawnymi, na których informowano o formach oraz konkretnych narzędziach rynku pracy z jakich mogą korzystać, dzięki programom współfinansowanym przez UE.

W trzech szkoleniach z zakresu aktywnego poszukiwania pracy wzięło udział 30 osób, w tym 19 kobiet.

W ramach Ogólnopolskiego Tygodnia Kariery w Klubie Pracy zorganizowano:

- konkurs fotograficzny „Praca w obiektywie”,
- trzydniowe zajęcia informacyjno - warsztatowe, na których zaproszeni goście zachęcali do aktywności na polu edukacyjnym, kulturowym i zawodowym,
- warsztaty dla młodzieży w świetlicy wiejskiej w Klimaszewnicy,
- pisanie dokumentów aplikacyjnych.

Lider Klubu Pracy w ramach współpracy z OHP przedstawiał ofertę instrumentów rynku pracy na Grajewskich Targach Pracy. Pośrednik pracy z Ochotniczego Hufca Pracy był wielokrotnie współprowadzącym zajęcia aktywizacyjne, na których zapoznawał młodych, bezrobotnych absolwentów z różnymi możliwościami aktywności oraz innymi usługami rynku pracy.

Wychodząc naprzeciw potrzebom zgłaszanym przez osoby bezrobotne w Klubie Pracy zorganizowano kursy z podstaw korzystania z komputera i Internetu. Zajęcia kierowane były do osób, które nigdy nie miały kontaktu z komputerem. Ilość chętnych przekroczyła wszelkie oczekiwania i pokazała jak wiele osób nie jest gotowych na tzw. „cyfryzację Polski”.

Z dostępu do informacji i elektronicznych baz danych (otwarty Klub Pracy) skorzystało 89 osób, w tym 5 osób nie zarejestrowanych w tut. urzędzie. Pomoc polegała głównie na wsparciu przy tworzeniu dokumentów aplikacyjnych oraz udzielaniu odpowiedzi na wszelkie pytania związane z poszukiwaniem pracy i powrotem na rynek pracy.

W ramach działań promocyjnych Lider Klubu Pracy nawiązał współpracę z Radiem Nadzieja, czego owocem był cykl audycji informacyjnych o działaniach Powiatowego Urzędu Pracy w Grajewie.

- **Poradnictwo zawodowe**

Poradnictwo zawodowe świadczone przez urząd pracy, a więc dla specyficznej grupy klientów, jaką są bezrobotni, poszukujący pracy i pracodawcy koncentruje się przede wszystkim na tych elementach procesu doradczego, które w rezultacie prowadzą do zwiększania potencjału zawodowego jednostki, a przez to pozwalają na rozwiązanie podstawowych problemów dotyczących wejścia lub powrotu na rynek pracy.

Podstawowym celem usługi poradnictwa zawodowego było udzielanie szeroko rozumianej pomocy osobom bezrobotnym i poszukującym pracy w wyborze odpowiedniego zatrudnienia, zawodu lub kierunku przekwalifikowania.

W 2012 roku z usług doradców zawodowych skorzystało 1490 osób, udzielono porad 1155 osobom, a informacji zawodowych 343 osobom.

Przeprowadzono 897 rozmów wstępnych z bezrobotnymi lub poszukującymi pracy, w wyniku których kontynuowano współpracę w zakresie poradnictwa zawodowego poprzez:

- porady indywidualne i rozmowy wstępne - skorzystało 1155 osób, w tym 516 kobiet (liczba wizyt doradczych w ramach porady indywidualnej wyniosła 1415),
- 6 grupowych informacji zawodowych (w spotkaniach uczestniczyło 96 osób, w tym 46 kobiet),
- 247 indywidualnych informacji zawodowych, w tym dla 122 kobiet.

Działania doradcy były wspierane i uzupełniane odpowiednimi badaniami testowymi, lekarskimi lub psychologicznymi. W celu określenia zainteresowań zawodowych i uzdolnień przedsiębiorczych uprawnieni doradcy przeprowadzili 127 standaryzowanych badań testowych.

Doradcy pomogli także utworzyć Indywidualne Plany Działania 623 osobom.

- **Szkolenia**

W 2012 roku zorganizowano 40 szkoleń, w których udział wzięło 45 osób bezrobotnych (w tym 7 osób brało udział w dwóch szkoleniach):

1. „ABC Przedsiębiorczości” - 2 szkolenia, 13 osób;
2. „Kadry i płace” - 3 szkolenia, 3 osoby;
3. „Księgowość komputerowa z obsługą kasy fiskalnej” - 3 szkolenia, 3 osoby;
4. „Kucharz wypieków domowych” - 1 szkolenie, 1 osoba;
5. „Kwalifikacja wstępna przyspieszona dla kat. C, C+E, C1, C1+E” - 5 szkoleń, 5 osób;
6. „Kwalifikacja wstępna dla kat. C, C+E, C1, C1+E” - 3 szkolenia, 3 osoby;
7. „Kwalifikacja wstępna przyspieszona dla kat. D, D+E, D1, D1+E” - 1 szkolenie, 1 osoba;
8. „Kierowca - operator wózków jezdniowych” - 3 szkolenia, 3 osoby;
9. „Obsługa kas fiskalnych” - 1 szkolenie, 1 osoba;
10. „Operator koparko - ładowarki kl. III” - 5 szkoleń, 5 osób;
11. „Operator koparki kl. III” - 1 szkolenie, 1 osoba;
12. „Operator ładowarki kl. III” - 3 szkolenia, 3 osoby;

13. „Opiekunka osób starszych i niepełnosprawnych” - 1 szkolenie, 1 osoba;
14. „Palacz CO na paliwa stałe” - 1 szkolenie, 2 osoby;
15. „Prawo jazdy kat. C” - 1 szkolenie, 1 osoba;
16. „Prawo jazdy kat. CE” - 3 szkolenia, 3 osoby;
17. „Prawo jazdy kat. D” - 1 szkolenie, 1 osoba;
18. „Spawacz” - 2 szkolenia, 2 osoby.

Środki na finansowanie szkoleń pochodziły z Europejskiego Funduszu Społecznego POKL Poddziałanie 6.1.3: „Nasza inwestycja - Twoja niezależność”; z Funduszu Pracy w ramach Programów Specjalnych oraz finansowanych z Rezerwy Ministra i Projektu pilotażowego „Twoja kariera - Twój wybór”.

W ramach ww. środków sfinansowano również koszty egzaminów dla 16 osób:

1. „Test kwalifikacyjny” - 8 osób,
2. „Egzamin kandydata na kierowcę kat. C” - 1 osoba,
3. „Egzamin kandydata na kierowcę kat. CE” - 3 osoba,
4. „Egzamin kandydata na kierowcę kat. D” - 1 osoba,
5. „Egzamin na Operatora koparko - ładowarki kl. III” - 1 osoba,
6. „Egzamin na Operatora ładowarki kl. III” - 2 osoby.

Szkolenia prowadzone były przez zewnętrzne jednostki szkoleniowe:

1. Centrum Szkoleniowe „LEKTOR” Wioletta Stefanowska - Skórka w Radzyminie, Oddział w Łomży,
2. Ośrodek Szkolenia Kierowców Ludwik Jaczyński w Grajewie,
3. Ośrodek Szkolenia Zawodowego Ochotniczych Hufców Pracy w Radomiu,
4. Ośrodek Kształcenia Zawodowego „TECHNO - CAD” w Stawiskach,
5. Przedsiębiorstwo Handlowo - Usługowe i Szkoleniowe „EVIKOR” w Ełku,
6. ZDZ Białystok w Białymstoku,
7. ZDZ Białystok; Ośrodek Kształcenia Zawodowego w Ełku,
8. ZDZ Białystok; Ośrodek Kształcenia Zawodowego w Grajewie.

- **Programy i projekty**

Zasadniczym obszarem działań urzędu było przygotowanie, realizacja i monitorowanie projektów z zakresu promocji zatrudnienia, łagodzenia skutków bezrobocia oraz aktywizacji zawodowej osób bezrobotnych na lokalnym rynku pracy.

W 2012 roku realizowano 4 projekty współfinansowane ze środków Europejskiego Funduszu Społecznego w ramach Programu Operacyjnego Kapitał Ludzki:

1. Projekt konkursowy „**Wspólny trud Twoja praca**”
- w ramach Poddziałania 6.1.1 Wsparcie osób pozostających bez zatrudnienia na regionalnym rynku pracy.
Projekt skierowany do osób znajdujących się w szczególnej sytuacji na rynku pracy, w szczególności niepełnosprawnych, zamieszkujących tereny wiejskie.

Do projektu przystąpiło 48 osób:

- na staż skierowano 38 osób,
- do pracy w ramach subsydiowanego zatrudnienia skierowano 10 osób.

Projekt ukończyło 101 osób (łącznie z osobami, które rozpoczęły udział w projekcie w 2011 roku).

2. Projekt konkursowy „**Niemobilny a solidny**”

- w ramach Poddziałania 6.1.1 Wsparcie osób pozostających bez zatrudnienia na regionalnym rynku pracy.

Projekt skierowany wyłącznie do osób bezrobotnych powyżej 50 roku życia, znajdujących się w szczególnej sytuacji na rynku pracy, w szczególności niepełnosprawnych, zamieszkujących tereny wiejskie.

Do projektu przystąpiło 29 osób:

- na staż skierowano 14 osób,
- do pracy w ramach subsydiowanego zatrudnienia skierowano 15 osób.

Projekt ukończyło 48 osób (łącznie z osobami, które rozpoczęły udział w projekcie w 2011 roku).

3. Projekt konkursowy „**Z Urzędem po pracę**”

- w ramach Poddziałania 6.1.1 Wsparcie osób pozostających bez zatrudnienia na regionalnym rynku pracy.

Projekt skierowany wyłącznie do osób długotrwale bezrobotnych.

Do projektu przystąpiło 36 osób:

- na staż skierowano 26 osób,
- do pracy w ramach subsydiowanego zatrudnienia skierowano 10 osób.

Realizację projektu rozpoczęto z dniem 01.10.2012r., w związku z tym nikt jeszcze nie ukończył udziału w projekcie.

4. Projekt systemowy „**Nasza inwestycja Twoja niezależność**”

- w ramach Poddziałania 6.1.3 Poprawa zdolności do zatrudnienia oraz podnoszenie poziomu aktywności zawodowej osób bezrobotnych.

W 2011 roku do projektu przystąpiły 174 osoby (oraz dodatkowo 32 osoby kontynuowały uczestnictwo z 2011r.). W sumie do zadań projektu przystąpiło 197 osób. 160 osób zakończyło udział zgodnie z zaplanowaną ścieżką projektu, 24 osoby kontynuują swoje uczestnictwo w projekcie w 2013 roku. W ramach projektu:

- 8 osób skorzystało ze szkoleń („Kwalifikacja wstępna przyspieszona dla kat. C, C+E, C1, C1+E”, „Operator koparko - ładowarki kl. III”, „Operator ładowarki jednonaczyniowej kl. III, „Prawo jazdy kat.CE”, „Prawo jazdy kat.D”, „Kierowca - operator wózków jezdniowych”, Spawacz metodą MAG/MIG”),
- 134 osoby skorzystały ze stażu (w tym 8 osób kontynuujących uczestnictwo z 2011r.),
- 15 osób skorzystało z prac interwencyjnych (wszystkie kontynuowały udział w projekcie z 2011r.),
- 31 osób otrzymało środki na rozpoczęcie działalności gospodarczej,
- utworzono 9 stanowisk pracy dla osób bezrobotnych w ramach refundacji doposażenia lub wyposażenia stanowiska pracy.

W czerwcu 2012 roku PUP w Grajewie rozpoczął realizację projektu pilotażowego p.n. „**Twoja Kariera - Twój Wybór**”.

Okres realizacji projektu to 29.06.2012r. - 31.08.2014r.

Projekt skierowany jest wyłącznie do osób, które nie przekroczyły 30 roku życia i zarejestrowały się po raz pierwszy w PUP.

Do projektu przystąpiło 60 osób (30 - grupa główna i 30 - grupa kontrolna).

Grupa kontrolna korzystała ze wszystkich form aktywizacji przewidzianych ustawą o promocji zatrudnienia i instytucjach rynku pracy.

Grupie głównej zaproponowano formy wynikające z ustawy z wyjątkiem: robót publicznych, prac interwencyjnych, prac społecznie użytecznych, środków na działalność i refundacji kosztów wyposażenia stanowiska pracy oraz nowe formy aktywizacji:

- bon szkoleniowy (skorzystało 14 osób),
- bon na kształcenie podyplomowe (skorzystały 2 osoby),
- bon na kształcenie zawodowe lub policealne (skorzystało 6 osób),
- bon stażowy (skorzystało 11 osób),
- bon dla pracodawcy za zatrudnienie absolwenta szkoły wyższej (nikt nie skorzystał),
- dotacja na zasiedlenie (nikt nie skorzystał).