

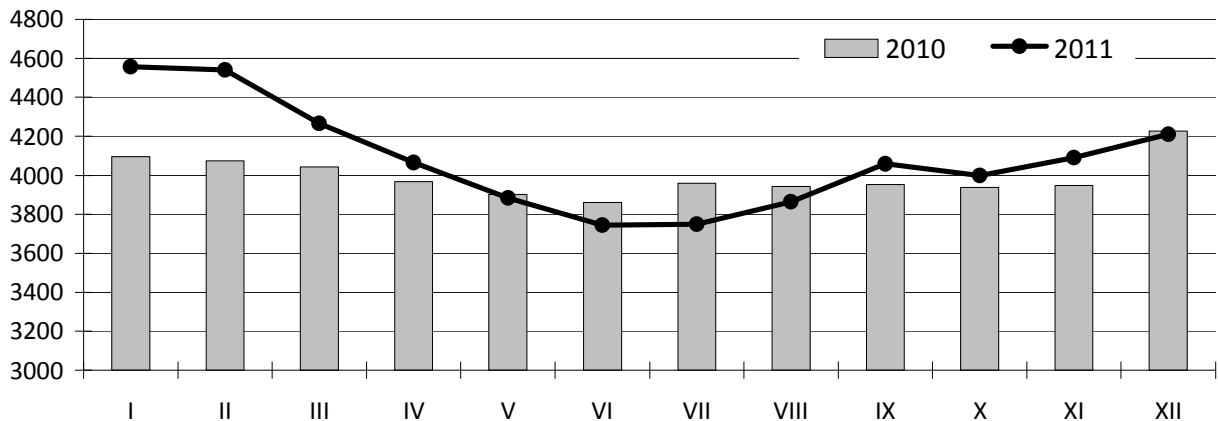
Informacja o sytuacji na rynku pracy w powiecie grajewskim w 2011 roku

Stan bezrobocia

Liczba zarejestrowanych bezrobotnych na koniec grudnia 2011 roku wynosiła 4210 osób i była o 17 osób niższa niż 31 grudnia 2010r. W końcu poszczególnych miesięcy 2011 roku było zarejestrowanych średnio o 93 osoby więcej niż w miesiącach poprzedniego roku.

Liczba bezrobotnych kobiet wg stanu na 31.12.2011r. wynosiła 2053. W porównaniu do grudnia 2009r. nastąpił niewielki wzrost o 4 osoby.

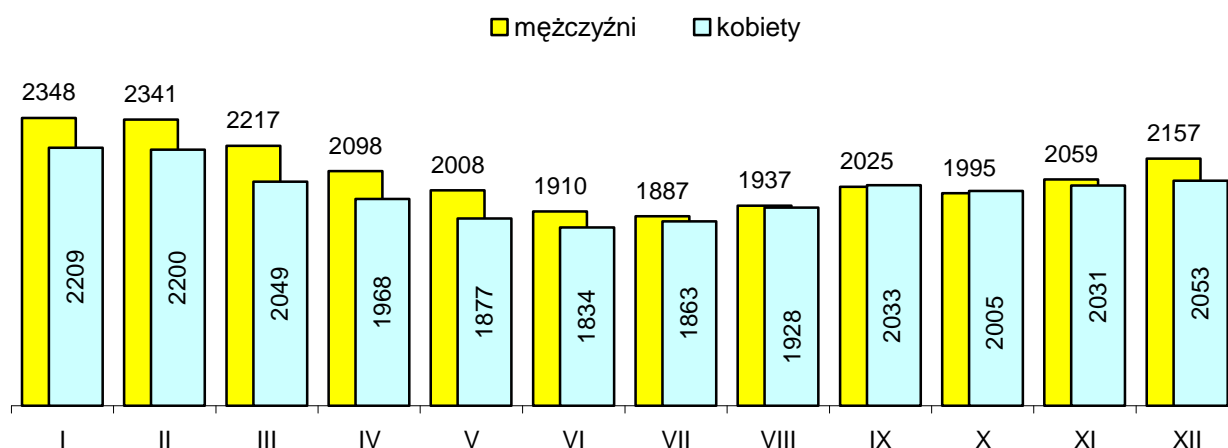
Liczba bezrobotnych zarejestrowanych w końcu każdego miesiąca



Miesiąc	Liczba bezrobotnych wg stanu na koniec miesiąca		Wzrost / spadek (+/-)	
	2010r.	2011r.	w liczbach	w %
I	4095	4557	+ 462	+ 11,3
II	4074	4541	+ 467	+ 11,5
III	4042	4266	+ 224	+ 5,5
IV	3968	4066	+ 98	+ 2,5
V	3903	3885	- 18	- 0,5
VI	3861	3744	- 117	- 3,0
VII	3960	3750	- 210	- 5,3
VIII	3944	3865	- 79	- 2,0
IX	3953	4058	+ 105	+ 2,7
X	3939	4000	+ 61	+ 1,5
XI	3949	4090	+ 141	+ 3,6
XII	4227	4210	- 17	- 0,4

Liczba zarejestrowanych mężczyzn w 2011r. przewyższała liczbę zarejestrowanych kobiet. Jedynie we wrześniu i październiku miała miejsce sytuacja odwrotna. Uśredniony odsetek zarejestrowanych mężczyzn wyniósł miesięcznie 51%, kobiet 49%.

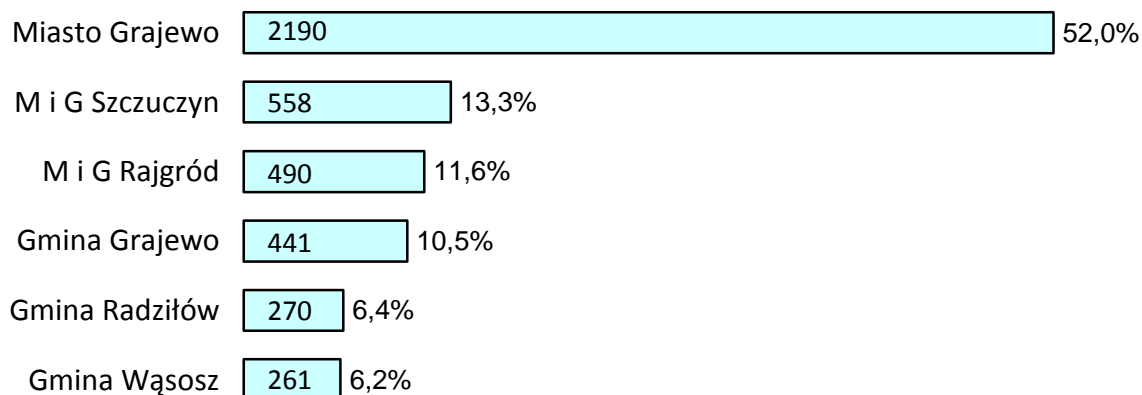
Liczba zarejestrowanych bezrobotnych mężczyzn i kobiet w 2011r.



Grupa osób generująca największe w powiecie bezrobocie to osoby bez zawodu - 1221, czyli 29% ogółu zarejestrowanych na dzień 31.12.2011r. (grudzień 2010r. - 1201 osób, tj. 28,4%). Najliczniejsze grupy zawodowe to (podobnie jak przed rokiem):

- sprzedawca - 171 osób,
- ślusarz - 135 osób,
- technik ekonomista - 134 osoby,
- technik rolnik - 128 osób,
- piekarz - 92 osoby,
- robotnik gospodarczy - 82 osoby,
- technik żywienia i gospodarstwa domowego - 80 osób,
- murarz - 80 osób,
- krawiec - 76 osób,
- technik mechanik - 71 osób,
- mechanik samochodów osobowych - 63 osoby,
- robotnik budowlany - 48 osób,
- mechanik pojazdów samochodowych - 45 osób,
- kucharz - 43 osoby,
- kucharz małej gastronomii - 42 osoby.

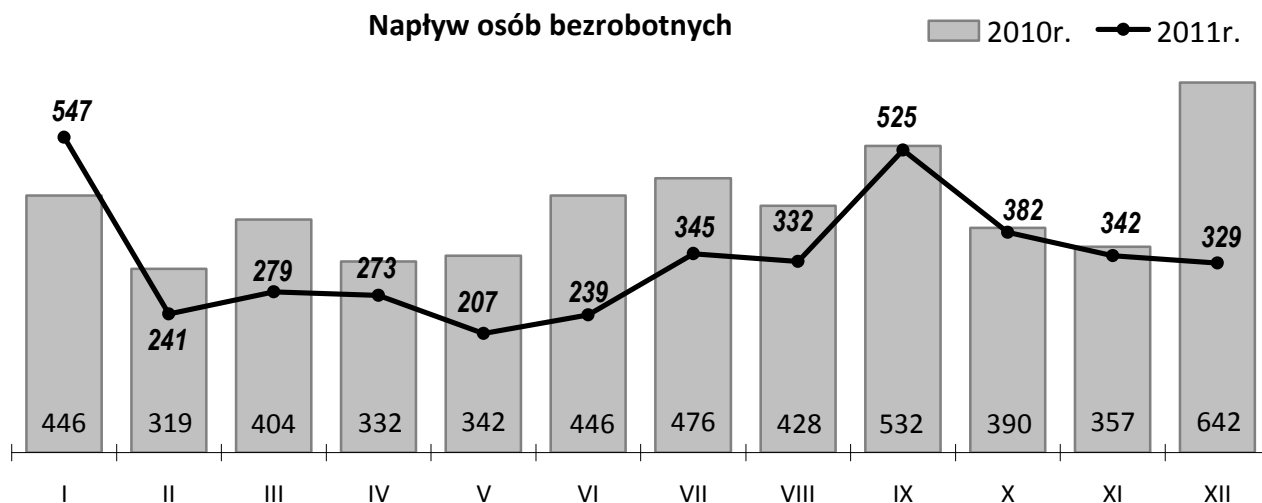
**Udział bezrobotnych z poszczególnych gmin powiatu
w ogólnym stanie bezrobocia (stan na 31.12.2011r.)**



Napływ bezrobotnych

W 2011 roku zmniejszyła się wyraźnie liczba rejestrujących się osób o 21% (z 5114 w 2010r. do 4041 w 2011r.). Napływ kobiet zmniejszył się o ¼ (593 osoby) i osiągnął poziom 1840 osób (utrzymywał się na podobnym poziomie jak w roku poprzednim - 2434 osoby). Udział rejestrujących się kobiet w ogólnym napływie zmniejszył się z 47,6% w 2010r. do 45,5% w 2011r.

Wśród rejestrujących się osób 71,7% pracowało przed rejestracją. Zdecydowana większość rejestrowała się po raz kolejny - 3378 osób, tj. 83,6%. Sytuację wśród wybranych kategorii rejestrujących się osób przedstawia poniższa tabela.



Wybrane kategorie bezrobotnych	Liczba zarejestrowanych		Wzrost / spadek (+/-)	
	2010r.	2011r.	w liczbach	w %
zamieszkali na wsi	1543	1310	- 233	- 15,1
absolwenci	547	467	- 80	- 14,6
do 25 roku życia	1849	1279	- 570	- 30,8
powyżej 50 roku życia	784	736	- 48	- 6,1
bez kwalifikacji zawodowych	1676	1434	- 242	- 14,4
uprawnieni do zasiłku	946	860	- 86	- 9,1
niepełnosprawni	93	85	- 8	- 8,6
powiat ogółem	5114	4041	- 1073	- 21,0

Osoby bez zawodu stanowiły największą grupę wśród rejestrujących się bezrobotnych w 2011r. - 1247 osób, tj. 30,9% całego napływu (odpowiednio w 2010r.: 1545 i 30,2%). Najliczniej rejestrujące się grupy zawodowe to:

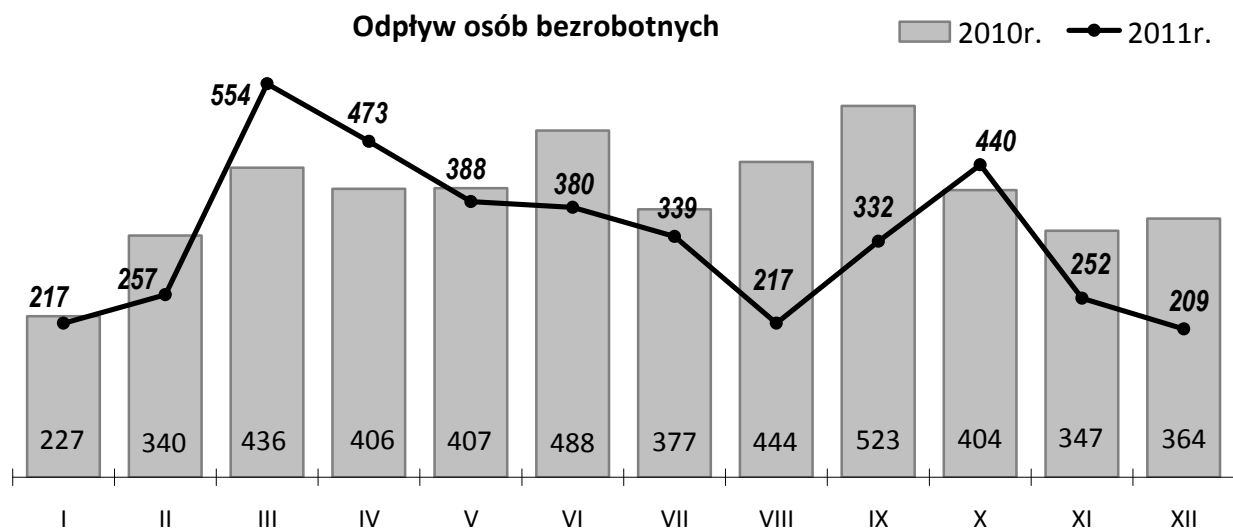
- sprzedawca - 147 osób,
- ślusarz - 135 osób,
- technik ekonomista - 114 osób,
- technik rolnik - 109 osób,
- technik mechanik - 99 osób,
- piekarz - 93 osoby,
- technik żywienia i gospodarstwa domowego - 72 osoby,
- krawiec - 70 osób,
- murarz - 69 osób,
- robotnik gospodarczy - 67 osób,
- mechanik samochodów osobowych - 59 osób,
- mechanik pojazdów samochodowych - 40 osób.

Odptyw bezrobotnych

Liczba osób wyłączonych z ewidencji w 2011r. zmniejszyła się o 14,8% w porównaniu do roku poprzedniego (z 4763 w 2010r. do 4058 w 2011r.). Odptyw kobiet w 2011r. zamknął się liczbą 1836 osób i tu również miał miejsce spadek, ale o 17,6%. Wyrejestrowane kobiety stanowiły 45,2% całego odptywu w 2011r.

Odptyw z bezrobocia spowodowany był głównie zgłoszeniem podjęcia pracy (42,8% ogółu wyłączonych z ewidencji bezrobotnych) oraz brakiem potwierdzenia gotowości do pracy (35,7%). Ponad dwukrotnie zwiększyła się liczba osób odmawiających przyjęcia propozycji pracy.

Przyczyny wyrejestrowania	Liczba wyrejestrowanych osób		Wzrost / spadek (+/-)	
	2010r.	2011r.	w liczbach	w %
podjęcie pracy	1780	1735	- 45	- 2,5
niepotwierdzenie gotowości do pracy	1551	1450	- 101	- 6,5
staż	692	240	- 452	- 65,3
szkolenie	212	23	- 189	- 89,2
inne ¹	189	288	+ 99	+ 52,4
rezygnacja ze statusu bezrobotnego	160	167	+ 7	+ 4,4
praca społecznie użyteczna	152	96	- 56	- 36,8
„odmowa przyjęcia propozycji pracy” ²	27	59	+ 32	+ 118,5
wyłączeni ogółem	4763	4058	- 705	- 14,8



Bezrobotni zamieszkali na wsi

Liczba zarejestrowanych bezrobotnych zamieszkałych na wsi na koniec 2011r. wynosiła 1458 osób i zmniejszyła się nieznacznie w stosunku do grudnia 2010r. o 38 osób. Udział osób w tej kategorii pozostaje na niezmiennym poziomie - ok. 1/3 ogółu zarejestrowanych. Kobiety w liczbie 682 stanowiły 46,8% zarejestrowanych bezrobotnych zamieszkałych na wsi.

¹ np. podjęcie nauki, nabycie praw emerytalnych lub rentowych, ukończenie 60/65 lat, zmiana miejsca zameldowania, zgon, tymczasowe aresztowanie

² odmowa bez uzasadnionej przyczyny przyjęcia propozycji odpowiedniego zatrudnienia lub innej pracy zarobkowej lub uczestnictwa w aktywnych programach rynku pracy

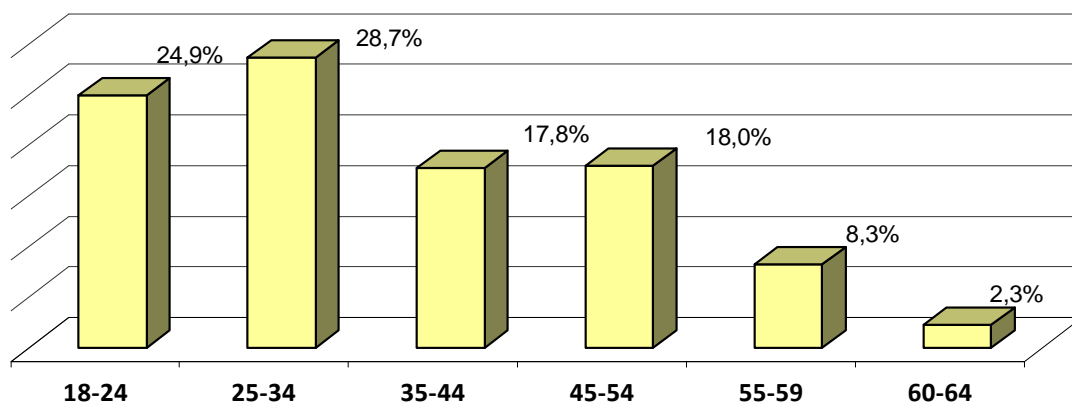
Bezrobotni według wieku

Charakterystyka osób bezrobotnych według wieku niezmiennie opiera się na dominacji jednej grupy - osób pomiędzy 25 i 35 rokiem życia, bez względu na spadek czy wzrost liczby zarejestrowanych w tej kategorii. „Zasada” ta dotyczy również udziału tej grupy w ogóle zarejestrowanych.

Porównując miesiąc grudzień 2010r. i 2011r. wzrost liczby zarejestrowanych osób zanotowano w ww. grupie oraz w dwóch „najstarszych”. W pozostałych miały miejsce spadki. Pomimo równoczesnego wzrostu oraz spadku liczby zarejestrowanych osób w poszczególnych kategoriach wiekowych, struktura bezrobotnych według wieku nie uległa istotnej zmianie.

Grupy wiekowe	Liczba bezrobotnych wg stanu na koniec		Wzrost / spadek (+/-)	
	2010r.	2011r.	w liczbach	w %
18-24	1111	1047	- 64	- 5,8
25-34	1185	1210	+ 25	+ 2,1
35-44	780	749	- 31	- 4,0
45-54	780	757	- 23	- 2,9
55-59	291	348	+ 57	+ 19,6
60-64	80	99	+ 19	+ 23,8

Odsetek bezrobotnych poszczególnych grup wiekowych wśród zarejestrowanych w końcu grudnia 2011r.



Biorąc pod uwagę poszczególne gminy powiatu - w końcu 2011r. najwyższy odsetek osób zanotowano w grupie bezrobotnych w wieku:

- 18-24 w gminie Grajewo - 34,9%,
- 25-34 w gminie Radziłów - 35,9%,
- 35-44 w mieście i gminie Szczuczyn - 22,8%,
- 45-54 w mieście Grajewo - 20,5%,
- 55-59 w mieście Grajewo - 10,2%,
- 60-64 w gminie Radziłów - 3,7%.

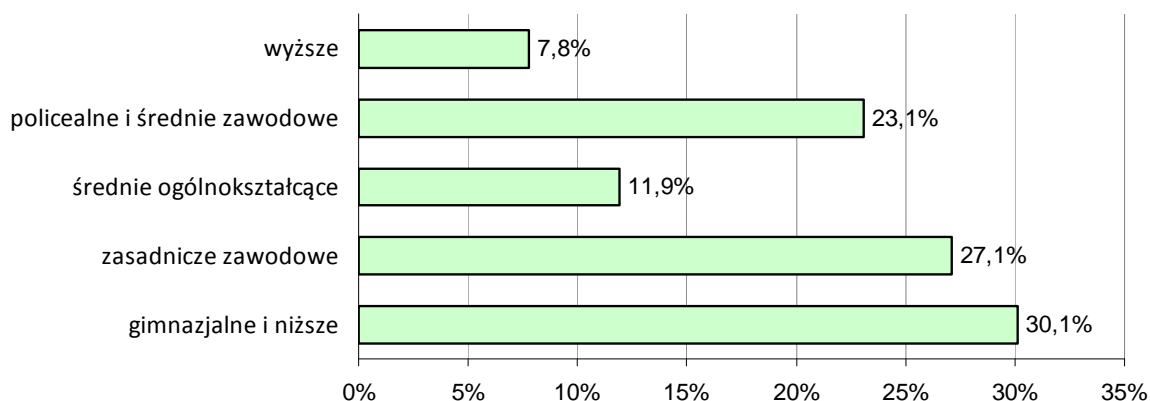
Bezrobotni według poziomu wykształcenia

Struktura bezrobotnych według wykształcenia w końcu 2011r. nie uległa znaczącym zmianom od grudnia 2010r. Niezmiennie najliczniejszą grupę stanowiły osoby z wykształceniem gimnazjalnym i niższym - 1268 osób (prawie 1/3 ogółu bezrobotnych). Najmniej liczną była grupa osób z wykształceniem wyższym, ale od kilku lat notowany jest stały wzrost liczby tych osób i udziału tej grupy w ogólnym stanie bezrobocia.

Udział kobiet kształtował się na poziomie 34,1% w grupie osób z wykształceniem zasadniczym zawodowym oraz 39,3% w grupie z wykształceniem gimnazjalnym i niższym. W pozostałych grupach stanowiły zdecydowaną większość - powyżej 60%.

Wykształcenie	Liczba bezrobotnych wg stanu na koniec		Wzrost / spadek (+/-)	
	2010r.	2011r.	w liczbach	w %
wyższe	313	328	+ 15	+ 4,8
policealne i średnie zawodowe	935	972	+ 37	+ 4,0
średnie ogólnokształcące	531	501	- 30	- 5,6
zasadnicze zawodowe	1136	1141	+ 5	+ 0,4
gimnazjalne i niższe	1312	1268	- 44	- 3,4

Odsetek bezrobotnych według wykształcenia - stan na koniec 2011r.



Biorąc pod uwagę poszczególne gminy powiatu, najwyższy odsetek osób w zależności od poziomu wykształcenia zanotowano:

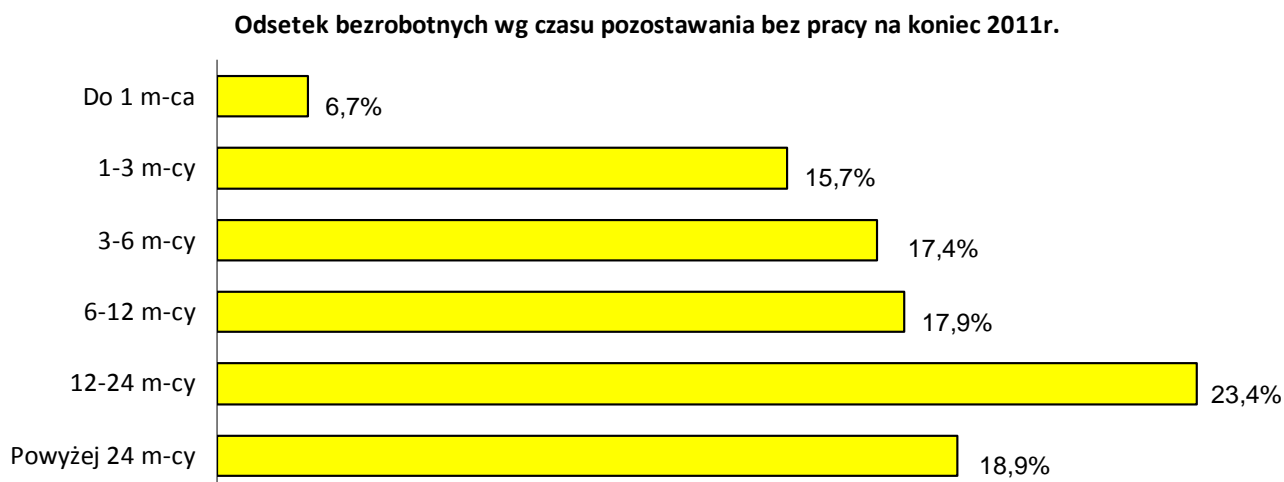
- wyższe - w gminie Radziłów - 10,4%,
- policealne i średnie zawodowe - w gminie Wąsosz - 27,2,8%,
- średnie ogólnokształcące - w mieście Grajewo - 14,1%,
- zasadnicze zawodowe - w mieście i gminie Szczuczyn - 30,1%,
- gimnazjalne i niższe - w gminie Radziłów - 39,3%.

Bezrobotni według czasu pozostawania bez pracy

Najliczniejszą grupą bezrobotnych w końcu 2011r. były osoby pozostające bez pracy od 12 do 24 miesięcy, czyli zarejestrowane w 2010r. Liczba bezrobotnych w tej grupie wynosiła 985 osób (prawie ¼ ogółu zarejestrowanych). Najwyższy odsetek osób tej grupy został zanotowany wśród bezrobotnych mieszkańców gminy Wąsosz - 29,9% (78 osób na 261).

Wzrost liczby bezrobotnych zanotowano w dwóch „najdłuższych czasowo” grupach - łącznie o 267 osób. Najliczniejszy spadek miał miejsce w grupie osób pozostających bez pracy od 1 do 3 miesięcy - o 137 osób.

Czas pozostawania bez pracy w miesiącach	Liczba bezrobotnych wg stanu na koniec		Wzrost / spadek (+/-)	
	2010r.	2011r.	w liczbach	w %
do 1	352	280	- 72	- 20,5
1-3	799	662	- 137	- 17,1
3-6	763	734	- 29	- 3,8
6-12	801	755	- 46	- 5,7
12-24	856	985	+ 129	+ 15,1
powyżej 24	656	794	+ 138	+ 21,0



Bezrobotni według stażu pracy

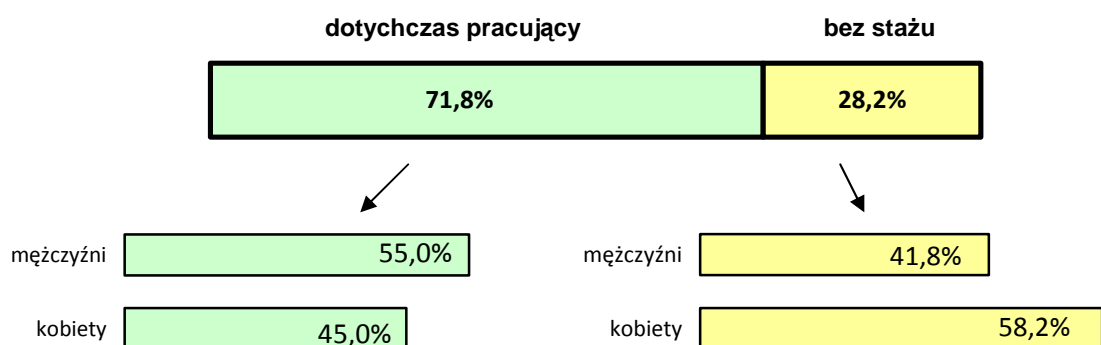
Odsetek zarejestrowanych bezrobotnych bez stażu pracy wyniósł na koniec 2011 roku 28,2% (1188 osób) ogólnego stanu, w analogicznym okresie 2010 roku wynosił on 30,8% (1302 osoby). Wśród bezrobotnych w tej kategorii ponad połowa (696 osób, czyli 58,6%) to osoby, które nie ukończyły 25 roku życia, 742 osoby (62,5%) to długotrwale bezrobotni a 606 osób (51%) nie posiadało kwalifikacji zawodowych. Kobiety stanowiły 58,2% omawianej grupy (692 osoby).

Najwyższy odsetek osób bez stażu zanotowano w grupie zarejestrowanych bezrobotnych mieszkańców Gminy Wąsosz - 42,5% (111 na 261osób), najniższy zaś wśród bezrobotnych Miasta Grajewo - 22,5%.

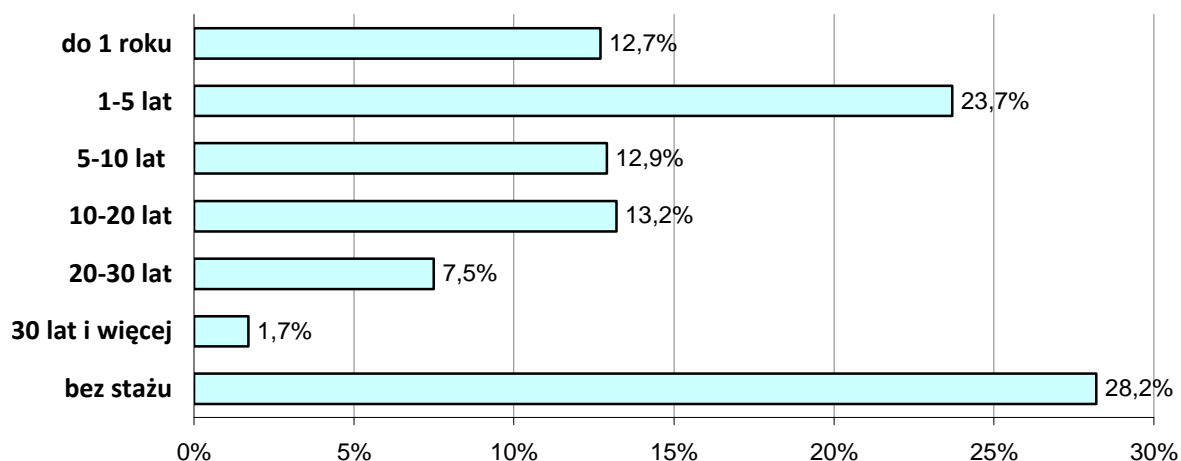
Najliczniejszą grupę wśród osób ze stażem stanowili bezrobotni posiadający staż pracy od jednego roku do 5 lat - 998 osób (23,7% ogółu zarejestrowanych).

Staż pracy w latach	Liczba bezrobotnych wg stanu na koniec		Wzrost / spadek (+/-)	
	2010r.	2011r.	w liczbach	w %
do 1 roku	541	535	- 6	- 1,1
1-5	966	998	+ 32	+ 3,3
5-10	548	544	- 4	- 0,7
10-20	518	556	+ 38	+ 7,3
20-30	302	316	+ 14	+ 4,6
30 i więcej	50	73	+ 23	+ 46,0
bez stażu	1302	1188	- 114	- 8,8

stan na koniec 2011r.



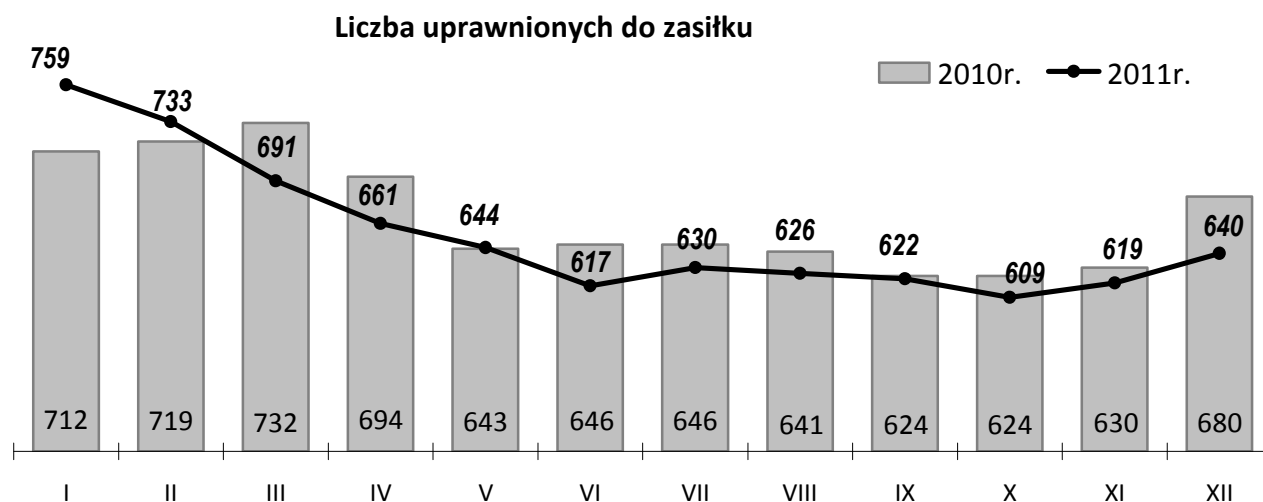
Odsetek bezrobotnych według stażu pracy - stan na koniec 2011r.



Bezrobotni uprawnieni do zasiłku

Liczba osób pobierających zasiłek dla bezrobotnych w 2011 roku zmniejszyła się w porównaniu do roku poprzedniego. Osoby uprawnione do zasiłku to średnio 654 osoby w miesiącu (666 w 2010r.), czyli średnio 16% ogółu zarejestrowanych. Wzrosła natomiast liczba kobiet w tej kategorii z 271 w 2010r. do 281 w 2011r. (średnio w miesiącu) oraz ich odsetek wśród ogółu uprawnionych do zasiłku z 40,7% do 43%.

W końcu grudnia 2011r. co siódma zarejestrowana osoba pobierała zasiłek dla bezrobotnych. W Gminie Grajewo odnotowano najniższy odsetek osób w tej kategorii - 12,2%, najwyższy zaś w Mieście Grajewo - 16,9%.



Bezrobotni powyżej 50 roku życia

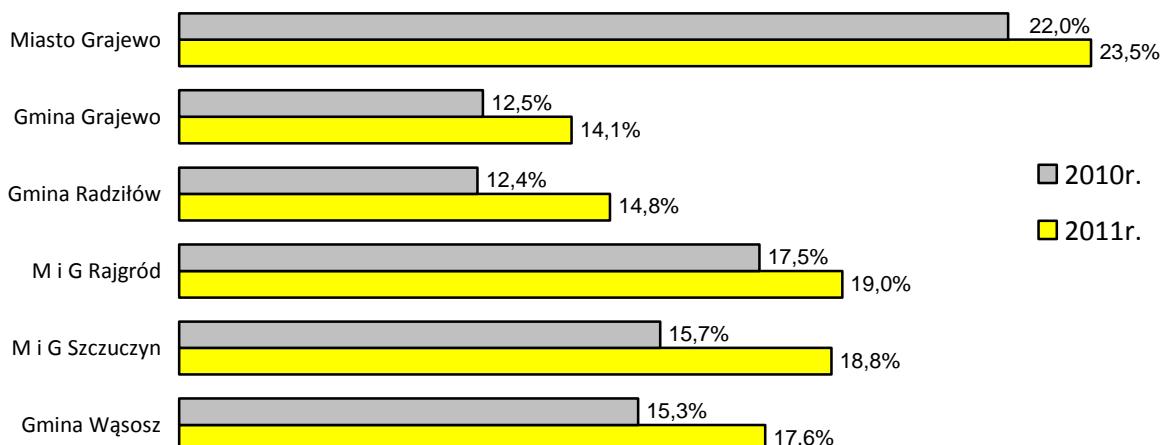
Liczba osób w omawianej kategorii zwiększyła się z 785 w końcu grudnia 2010r. do 861 w grudniu 2011r. (20,5% ogółu zarejestrowanych). Bezrobotne kobiety po 50 roku życia stanowiły 36,6% w tej kategorii, w grudniu 2010r. odsetek ten był bardzo zbliżony i wynosił 36,1%.

Wzrost liczby zarejestrowanych osób powyżej 50 roku życia miał miejsce na terenie całego powiatu. W mieście Grajewo zanotowano najwyższy odsetek osób w tej kategorii - 23,5% ogółu zarejestrowanych mieszkańców miasta, zaś najniższy w gminie Grajewo - 14,1%.

Bezrobotni powyżej 50 roku to głównie:

- mężczyźni - 63,4% (546 osób),
- osoby z wykształceniem gimnazjalnym i niższym - 36,8% (317 osób) oraz zasadniczym zawodowym - 36,2% (312 osób),
- osoby z wieloletnim stażem pracy w przedziale od 10 do 20 lat - 32,3% (278 osób) oraz od 20 do 30 lat - 28% (241 osób),
- osoby pozostające bez pracy powyżej 12 miesięcy - 48% (413 osób).

Odsetek bezrobotnych powyżej 50 roku życia w gminach powiatu
wg stanu na koniec 2010r. i 2011r.

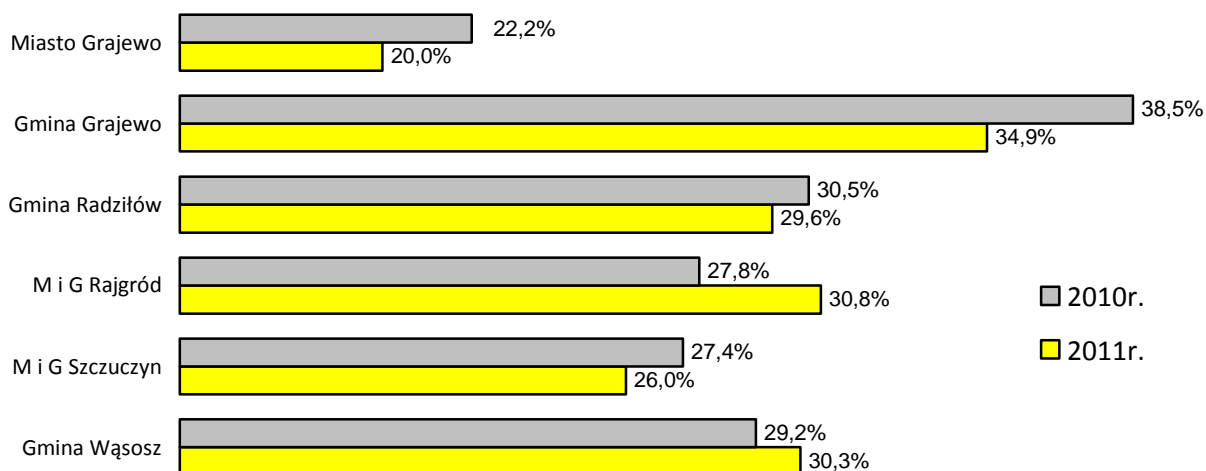


Osoby do 25 roku życia

Grupa bezrobotnych do 25 roku życia należy do jednej z kategorii osób będących w szczególnej sytuacji na rynku pracy. W końcu 2011r. liczyła 1047 osób (¼ ogółu zarejestrowanych) i była niższa o 64 osoby w porównaniu do grudnia 2010r. Kobiety stanowiły nieznacznie ponad połowę tej grupy - 535 osób, tj. 51,1%.

W omawianej kategorii bezrobotnych ⅓ to osoby bez stażu pracy, głównie z wykształceniem policealnym i średnim zawodowym - 30,1% oraz gimnazjalnym i niższym - 26,5%, prawie w połowie bez kwalifikacji zawodowych - 48,9%.

Odsetek osób bezrobotnych do 25 roku życia w gminach powiatu
wg stanu na koniec 2010r. i 2011r.



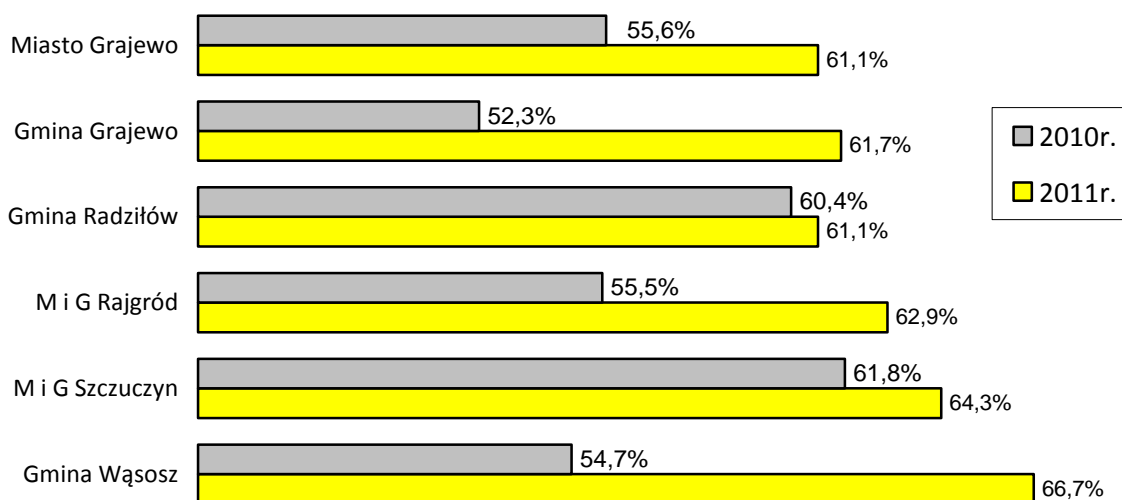
Osoby długotrwale bezrobotne

Osoby długotrwale bezrobotne w liczbie 2616 stanowiły na koniec 2011r. 62,1% wszystkich zarejestrowanych. Rok wcześniej odsetek ten był niższy i wynosił 56,5% przy 2388 osobach. Kobiety stanowiły nieco ponad połowę omawianej grupy bezrobotnych - 1365 osób, tj. 52,2%.

W tej kategorii bezrobotnych co trzecia osoba posiadała wykształcenie gimnazjalne i niższe (884) oraz nie posiadała stażu pracy (742 osoby, tj. 28,4%). Największą grupę stanowili bezrobotni w wieku od 25 do 34 lat (750 osób, czyli 28,7%).

Porównując sytuację w końcu grudnia 2011r. do analogicznego okresu 2010r. liczba długotrwale bezrobotnych spadła nieznacznie jedynie w gminie Radziłów oraz mieście i gminie Szczuczyn, udziały natomiast wzrosły we wszystkich gminach. Największy wzrost osób długotrwale bezrobotnych odnotowano w gminie Wąsosz - o 16%, również w tej gminie wystąpił najwyższy odsetek osób w tej kategorii - 66,7% (174 osoby na 270).

Odsetek osób długotrwale bezrobotnych w gminach powiatu wg stanu na koniec 2010r. i 2011r.



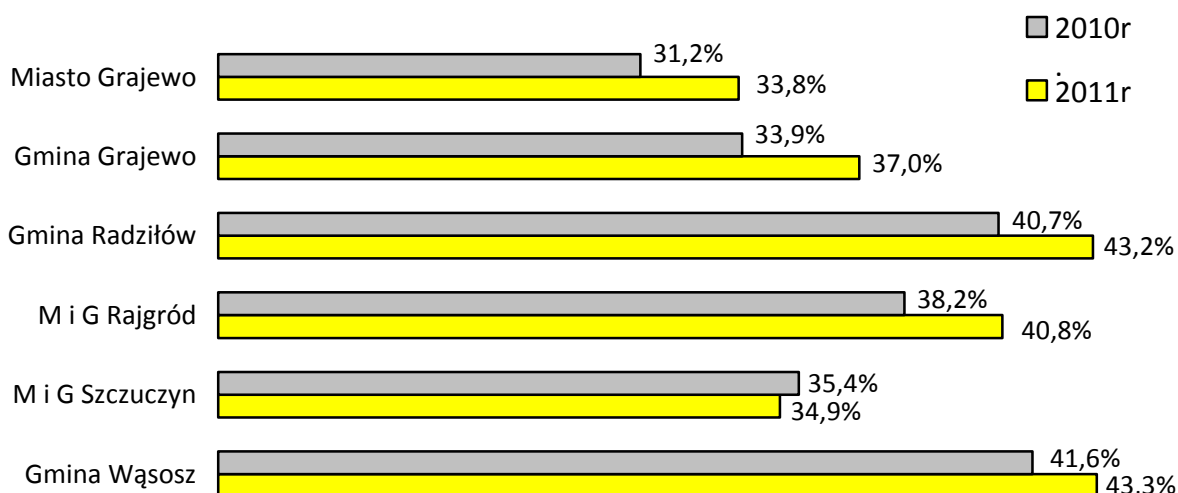
Bezrobotni bez kwalifikacji zawodowych

Bezrobotni bez kwalifikacji zawodowych (1528 osób) stanowili na koniec 2011 roku 36,3% wszystkich zarejestrowanych. W porównaniu z końcem 2010 roku wzrosła liczba bezrobotnych w tej grupie o 84 osoby i jednocześnie zwiększył się udział w ogólnej liczbie zarejestrowanych osób o 2,2 punktu procentowego. Bezrobotne kobiety stanowiły połowę zarejestrowanych osób w tej kategorii.

Spadła natomiast liczba rejestrujących się osób bez kwalifikacji zawodowych z 1676 w 2010r. do 1434 w 2011r., które stanowiły ponad 1/3 całego napływu (co trzecia rejestrująca się osoba).

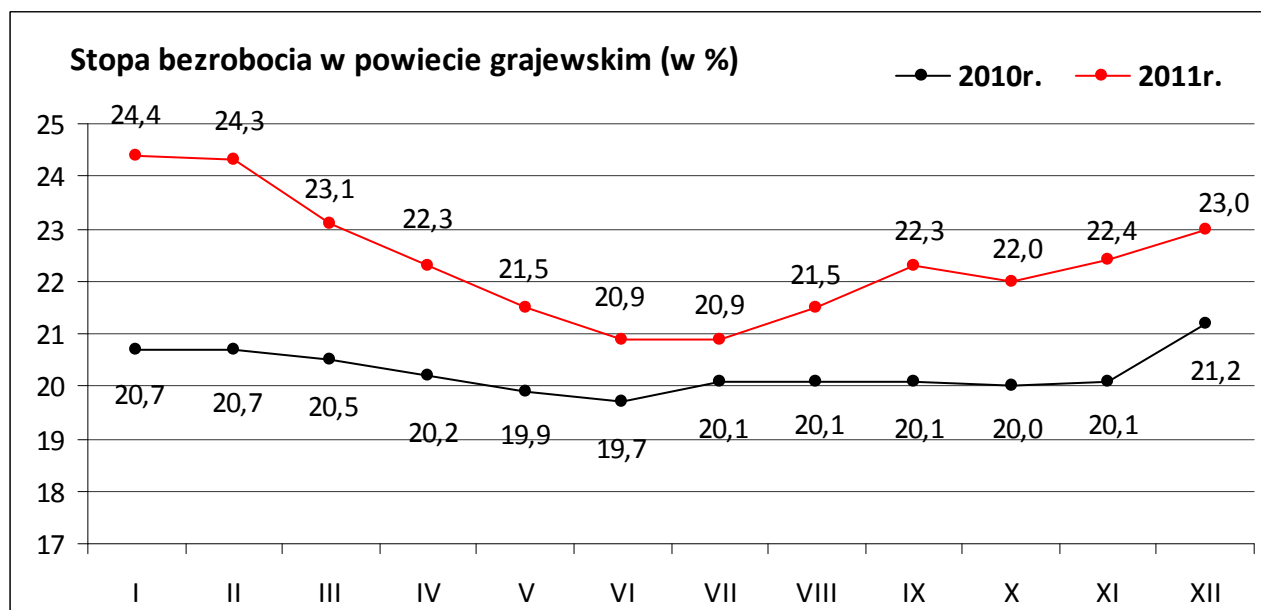
Porównując sytuację w grudniu 2011r. i 2010r. liczba bezrobotnych w tej grupie osób nieznacznie zmniejszyła się w jedynie w gminie Wąsosz oraz mieście i gminie Szczuczyn.

Udział osób bez kwalifikacji zawodowych w gminach powiatu
wg stanu na koniec 2010r. i 2011r.

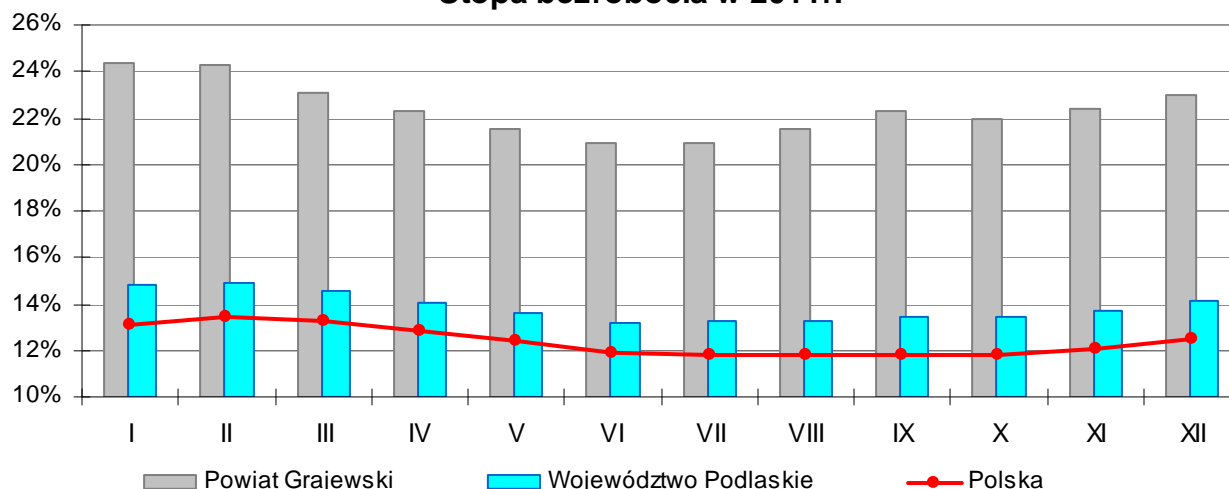


Stopa bezrobocia

Stopa bezrobocia w powiecie grajewskim sukcesywnie malała w ciągu I półrocza 2011r. W czerwcu i lipcu osiągnęła najniższy poziom - 20,9%. Od sierpnia wskaźnik ten powoli wzrastał i w końcu grudnia osiągnął wartość 23%. Średnia stopa bezrobocia za 2011r. wyniosła 22,4% i była o 2 punkty procentowe wyższa niż w 2010r.



Stopa bezrobocia w 2011r.



Oferty pracy

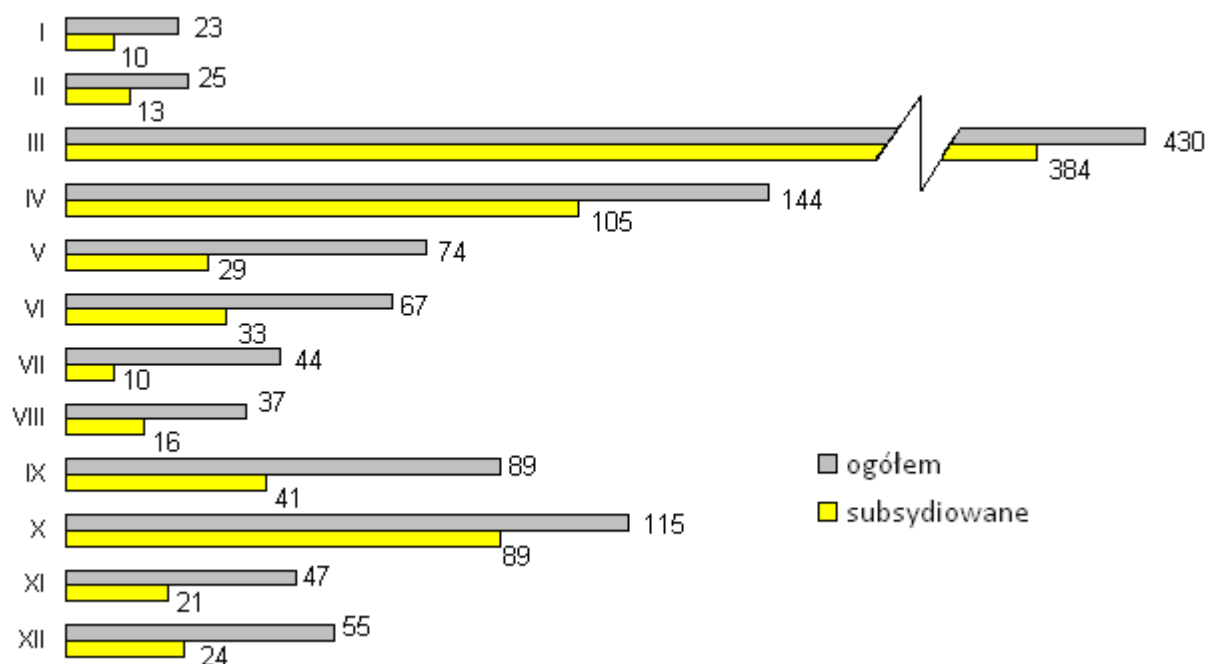
Liczba ofert pracy zgłoszonych w 2011r. wynosiła 1150 i była niższa o 750 ofert w porównaniu z rokiem 2010 (spadek o 39,5%). Zdecydowana większość z nich należała do kategorii ofert pracy subsydiowanej - 775 (67,4% ogółu ofert), tj. o 769 mniej niż w 2010r. Z liczby ogółem na sektor publiczny przypadają 524 oferty pracy oraz 9 dla osób niepełnosprawnych. Łącznie w 2011r. w ramach aktywnych form przeciwdziałania bezrobociu zaktywizowano 718 osób (706 bezrobotnych oraz 12 niepełnosprawnych i poszukujących pracy), czyli o 1114 osób mniej niż w 2010r.

Limit środków PFRON przydzielony Uchwałą Rady Powiatu Grajewskiego na 2011r. przypadający na zadania z zakresu zatrudnienia i rehabilitacji zawodowej stanowił kwotę 44 163,00 zł. Wykorzystano 44 162,51 zł na sfinansowanie staży dla 12 osób, w tym 5 kobiet.

Zwolnień grupowych w 2011 r. nie realizowano. Zgłoszony przez PKO Bank Polski w Warszawie oraz Poczta Polska SA w Łomży zamiar zwolnień grupowych nie był realizowany na terenie powiatu. Miały natomiast miejsce pojedyncze zwolnienia osób z ww. instytucji z przyczyn dotyczących zakładu pracy oraz z powodu wygaśnięcia umów okresowych.

Nadal ofertami trudnymi do realizacji są oferty w zawodach wymagających dużych umiejętności i kwalifikacji (informatyk, lekarz, lekarz stomatolog, nauczyciele różnych zawodów i specjalności, automatyk, inżynier budownictwa ogólnego i drogowego, ekonomista, prawnik).

Oferty pracy zgłoszone w 2011r.



Największą liczbę ofert pracy w 2011r. zgłoszono w zawodach przedstawionych w poniższej tabeli.

Nazwa zawodu	Liczba ofert pracy	Udział w ogólnej liczbie ofert (w %)
Robotnik gospodarczy	342	29,7
Sprzedawca	72	6,3
Technik prac biurowych	67	5,8
Posadzkarz	45	3,9
Robotnik budowlany	37	3,2
Pozostali pracownicy obsługi biurowej	24	2,1
Pomoc kuchenna	23	2,0
Sprzątaczką biurową	21	1,8
Kierowca samochodu ciężarowego	18	1,6
Pomocniczy robotnik przy konserwacji terenów zieleni	18	1,6
Kierowca samochodu dostawczego	17	1,5
Pozostali pracownicy administracyjni i sekretarze biura zarządu	17	1,5
Sprzedawca w stacji paliw	15	1,3
Mechanik pojazdów samochodowych	12	1,0
Technik administracji	11	1,0
Pozostali opiekunowie dziecięcy	11	1,0

Aktywizacja osób bezrobotnych

• Szkolenia

W 2011 roku zorganizowano 20 szkoleń, w których udział wzięły 23 osoby bezrobotne:

1. „Drwal - operator pilarki” - 1 szkolenie, 1 osoba,
2. „Kierowca konwojent zatrudniony przy transporcie zwierząt” - 1 szkolenie, 1 osoba,
3. „Kwalifikacja wstępna przyspieszona dla kat. C, C+E, C1, C1+E” - 6 szkoleń, 7 osób,
4. „Microsoft Office - Windows, Word, Excel” - 1 szkolenie, 2 osoby,
5. „Obsługa kasy fiskalnej” - 2 szkolenia, 2 osoby,
6. „Operator koparko - ładowarki kl.III” - 1 szkolenie, 1 osoba,
7. „Operator ładowarki kl. III z rozszerzeniem na VOLVO 180” - 1 szkolenie, 2 osoby,
8. „Operator żurawi przenośnych HDS” - 1 szkolenie, 1 osoba,
9. „Palacz CO na paliwa stałe” - 1 szkolenie, 1 osoba,
10. „Prawo jazdy kat. C” - 3 szkolenia, 3 osoby,
11. „Prawo jazdy kat. CE” - 1 szkolenie, 1 osoba,
12. „Prawo jazdy kat. D” - 1 szkolenie, 1 osoba.

Środki na finansowanie szkoleń pochodziły Europejskiego Funduszu Społecznego POKL Poddziałanie 6.1.3: „Nasza inwestycja - Twoja niezależność”. W ramach tych środków sfinansowano również koszty egzaminów dla 9 osób, które odbyły się w Wojewódzkim Ośrodku Ruchu Drogowego w Łomży:

1. „Test kwalifikacyjny” - 6 osób,
2. „Egzamin kandydata na kierowcę kat. C” - 1 osoba,
3. „Egzamin kandydata na kierowcę kat. CE” - 1 osoba,
4. „Egzamin kandydata na kierowcę kat. D” - 1 osoba.

Szkolenia prowadzone były przez zewnętrzne jednostki szkoleniowe:

1. Centrum szkoleniowe LEKTOR Wioletta Stefanowska - Skórka w Radzyminie, Oddział w Łomży,
2. Ośrodek szkoleń BHP MIRYAN s. c. w Białymstoku,
3. Ośrodek Szkolenia Kierowców Ludwik Jaczyński w Grajewie,
4. Ośrodek Szkolenia Kierowców Lynka w Grajewie,
5. Przedsiębiorstwo Handlowo - Usługowe i Szkoleniowe „EVIKOR” w Ełku,
6. Warmińsko - Mazurski Zakład Doskonalenia Zawodowego w Olsztynie, Centrum Edukacyjne w Ostródzie,
7. ZDZ Białystok; Ośrodek Kształcenia Zawodowego w Ełku,
8. ZDZ Białystok; Ośrodek Kształcenia Zawodowego w Grajewie.

- **Poradnictwo zawodowe**

Poradnictwo zawodowe świadczone przez urząd pracy, a więc dla specyficznej grupy klientów, jaką są bezrobotni, poszukujący pracy i pracodawcy koncentruje się przede wszystkim na tych elementach procesu doradczego, które w rezultacie prowadzą do zwiększania potencjału zawodowego jednostki, a przez to pozwalają na rozwiązanie podstawowych problemów dotyczących wejścia lub powrotu na rynek pracy.

Podstawowym celem usługi poradnictwa zawodowego było udzielanie szeroko rozumianej pomocy osobom bezrobotnym i poszukującym pracy w wyborze odpowiedniego zatrudnienia, zawodu lub kierunku przekwalifikowania.

W 2011 roku z usług doradców zawodowych skorzystało 1048 osób, udzielono porad 713 osobom, a informacji zawodowych 195 osobom.

Przeprowadzono 737 rozmów wstępnych z bezrobotnymi lub poszukującymi pracy, w wyniku których kontynuowano współpracę w zakresie poradnictwa zawodowego poprzez:

- porady indywidualne - skorzystało 698 osób, w tym 321 kobiet (liczba wizyt doradczych w ramach porady indywidualnej wyniosła 1196),
- porady grupowe - skorzystało 15 osób, w tym 8 kobiet (3 grupy),
- 179 indywidualnych informacji zawodowych, w tym dla 81 kobiet,
- 2 grupowe informacje zawodowe (w spotkaniach uczestniczyło 16 osób, w tym 8 kobiet).

Działania doradcy były wspierane i uzupełniane odpowiednimi badaniami testowymi, lekarskimi lub psychologicznymi. W celu określenia zainteresowań zawodowych i uzdolnień przedsiębiorczych uprawnieni doradcy przeprowadzili 103 standaryzowane badania testowe.

Doradcy pomogli także utworzyć Indywidualne Plany Działania 560 osobom.

- **Sieć EURES**

Praca pośrednika pracy realizującego zadania przewidziane dla sieci EURES koncentrowała się głównie na pomocy osobom zainteresowanym podjęciem pracy za granicą.

W ciągu 2011 roku otrzymaliśmy 236 zagranicznych ofert pracy, obejmujących 3452 wakaty (stanowiska pracy). Były to głównie oferty pracy skierowane do osób z wykształceniem min. średnim, dobrą znajomością zawodu i min. komunikatywną znajomością języka kraju zgłaszającego ofertę pracy lub języka angielskiego. Poszukiwano wykwalifikowanych pracowników (inżynierów budownictwa, konstruktorów, mechaników, kierowców samochodów ciężarowych, pracowników służby zdrowia, a także animatorów czasu wolnego do pracy w hotelach i restauracjach - 818 miejsc pracy).

Osoby zgłaszające się do urzędu pracy (167 osób) zainteresowane były głównie ofertami prac fizycznych w rolnictwie, budownictwie i pracą pomocy domowych.

W 2011r. wspólnie z doradcami EURES z Wojewódzkiego Urzędu Pracy w Białymstoku przeprowadzono warsztaty z zakresu obsługi polskiej i europejskiej strony internetowej EURES oraz wykorzystaniu Internetu w poszukiwaniu pracy pod hasłem „Znajdź pracę z EURES, znajdź pracę przez Internet”.

- **Klub Pracy**

W roku 2011 w Klubie Pracy znajdującym się w siedzibie tut. urzędu odbyły się 53 zajęcia aktywizacyjne na temat: „Przygotowanie do poszukiwania pracy”, „Sposoby poszukiwania zatrudnienia.”, „Praca na własny rachunek”, „Metody i techniki poszukiwania zatrudnienia” oraz „Lokalny rynek pracy. Jak efektywnie poszukiwać zatrudnienia”. W ramach zajęć 3 spotkania odbyły się z osobami niepełnosprawnymi, których tematem była „Unia Europejska w urzędzie pracy”.

Z dostępu do informacji i elektronicznych baz danych (otwarty klub pracy) skorzystały 63 osoby, w tym 4 osoby niezarejestrowane w tut. urzędzie. Pomoc polegała głównie na wsparciu przy tworzeniu dokumentów aplikacyjnych oraz udzielaniu odpowiedzi na wszelkie pytania związane z poszukiwaniem pracy i powrotem na rynek pracy.

W zajęciach aktywizacyjnych uczestniczyło 425 osób w tym 250 kobiet. Były to zajęcia 2 dniowe, na których uczestnicy uczyli się pisać dokumenty aplikacyjne oraz zdobywali wiedzę pomocną w poszukiwaniu pracy. Zajęcia kierowane były głównie do dwóch odrębnych grup. Pierwszą stanowili młodzi absolwenci wchodzący na rynek pracy. Dodatkowo na spotkania z tą grupą zapraszano doradcę zawodowego z Ochotniczego Hufca Pracy w Grajewie. Drugą grupą docelową były osoby długotrwale bezrobotne, mające problem z odnalezieniem się na rynku pracy.

Jednorazowo zostało zorganizowane spotkanie z uczniami ostatnich klas Zespołu Szkół Specjalnych im. Jana Pawła II w Grajewie. Celem tego spotkania było zapoznanie przyszłych absolwentów ze sposobem poruszania się na rynku pracy.

- **Programy i projekty**

Zasadniczym obszarem działań urzędu było przygotowanie, realizacja i monitorowanie projektów z zakresu promocji zatrudnienia, łagodzenia skutków bezrobocia oraz aktywizacji zawodowej osób bezrobotnych na lokalnym rynku pracy.

W 2011 roku realizowano 3 projekty współfinansowane ze środków Europejskiego Funduszu Społecznego w ramach Programu Operacyjnego Kapitał Ludzki:

1. Projekt konkursowy **„Wspólny trud Twoja praca”**
 - w ramach Poddziałania 6.1.1 Wsparcie osób pozostających bez zatrudnienia na regionalnym rynku pracy.
 - Projekt skierowany do osób znajdujących się w szczególnej sytuacji na rynku pracy, w szczególności niepełnosprawnych, zamieszkujących tereny wiejskie.
 - Do projektu przystąpiło 56 osób:
 - na staż skierowano 28 osób,
 - do pracy w ramach subsydiowanego zatrudnienia skierowano 28 osób.
2. Projekt konkursowy **„Niemobilny a solidny”**
 - w ramach Poddziałania 6.1.1 Wsparcie osób pozostających bez zatrudnienia na regionalnym rynku pracy.

Projekt skierowany wyłącznie do osób bezrobotnych powyżej 50 roku życia, znajdujących się w szczególnej sytuacji na rynku pracy, w szczególności niepełnosprawnych, zamieszkujących tereny wiejskie.

Do projektu przystąpiło 21 osób:

- na staż skierowano 11 osób,
- do pracy w ramach subsydiowanego zatrudnienia skierowano 10 osób.

3. Projekt systemowy „**Nasza inwestycja Twoja niezależność**”

- w ramach Poddziałania 6.1.3 Poprawa zdolności do zatrudnienia oraz podnoszenie poziomu aktywności zawodowej osób bezrobotnych.

W 2011 roku do projektu przystąpiły 263 osoby (oraz dodatkowo 32 osoby kontynuowały uczestnictwo z 2009r. i 2010r.). W sumie do zadań projektu przystąpiło 295 osób. 266 osób zakończyło udział zgodnie z zaplanowaną ścieżką projektu 23 osoby kontynuują swoje uczestnictwo w projekcie w 2012 roku. W ramach projektu:

- 23 osoby skorzystały ze szkoleń („Drwal-operator pilarki”, „Kierowca konwojent zatrudniony przy transporcie zwierząt”, „Obsługa kasy fiskalnej”, „Kwalifikacja wstępna przyspieszona dla kat. C, C+E, C1, C1+E”, „Microsoft Office - Windows, Word, Excel”, „Operator koparko - ładowarki kl.III”, „Operator ładowarki kl.III z rozszerzeniem na VOLVO 180”, „Operator żurawi przenośnych HDS”, „Palacz CO na paliwa stałe”, „Prawo jazdy kat.C”, „Prawo jazdy kat. CE”, „Prawo jazdy kat.D”),
- 108 osób skorzystało ze stażu (w tym 27 osób kontynuujących uczestnictwo z 2010r.),
- 145 osoby skorzystały z prac interwencyjnych (w tym 3 osoby kontynuujące udział w projekcie z 2009r. i 2 osoby z 2010r.),
- 24 osoby otrzymały środki na rozpoczęcie działalności gospodarczej.